

УПРАВЛЕНИЕ ДОСТУПОМ

RBM2

- Инструкция по настройке программного обеспечения -

№ док. - 319T24

rev. - 0.1

02/2003

стр 1 из 18

СОДЕРЖАНИЕ

Начальные сведения	
📁 Предварительные операции	2
📁 Конфигурирование новой системы или модификация установленной	3
📁 Конфигурирование окон	4
Настройка системы	
📁 Окно конфигурирования системы: описание окна	5
📁 Тип доступа Normal	6
📁 Тип доступа Double	7
📁 Временной диапазон	8
📁 Время запрета повторного входа	8
📁 Количество пользователей	8
📁 Светофор	9
📁 Пароль	9
📁 Управление реле	9
Пользовательские конфигурации	
📁 Окно пользовательских конфигураций: описание окна	10
📁 Отображение пользователей	11
📁 Новый пользователь	12
📁 Мастер-карта	13
📁 Предоплата	14
📁 Управление кредитом	15
📁 Запрет повторного входа	16
📁 Выходы	17
Печать	
📁 Вывод данных на печать	18

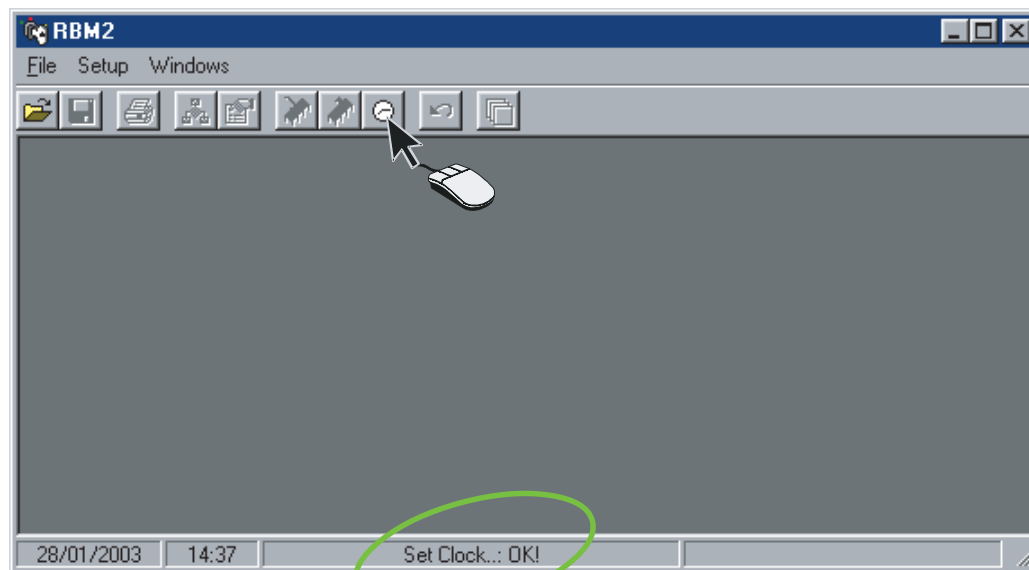
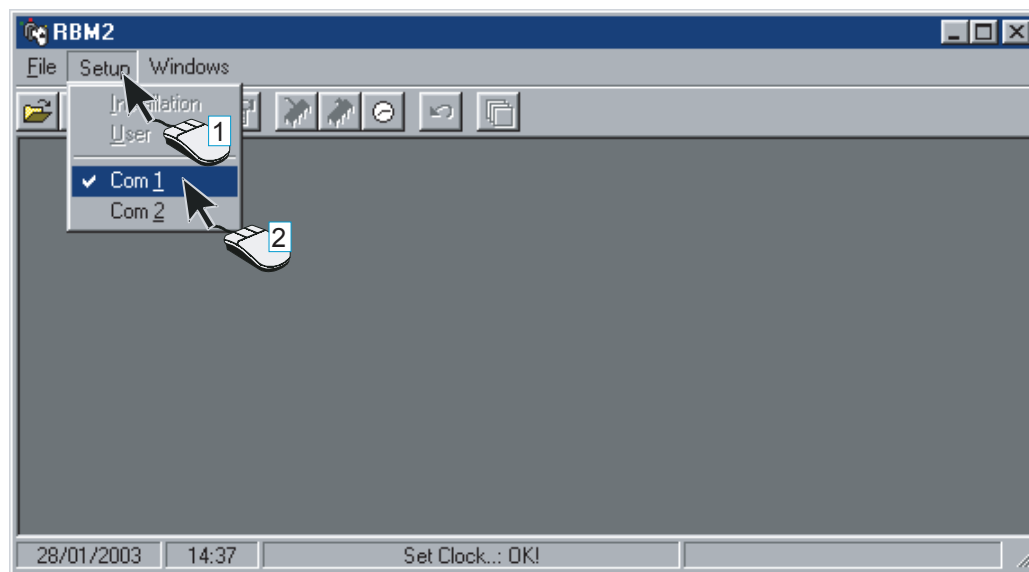
Предварительные операции

Для установки программы руководствуйтесь инструкцией на систему Rbm 2.

После инсталляции ПО и запуска программы, необходимо установить последовательный порт, к которому подключена система Rbm 2 (по умолчанию - *Com 1*) ...

... и обновить системные часы.

ВНИМАНИЕ: При ошибке в выборе номера последовательного порта появляется сообщение : *"Communication error"*.



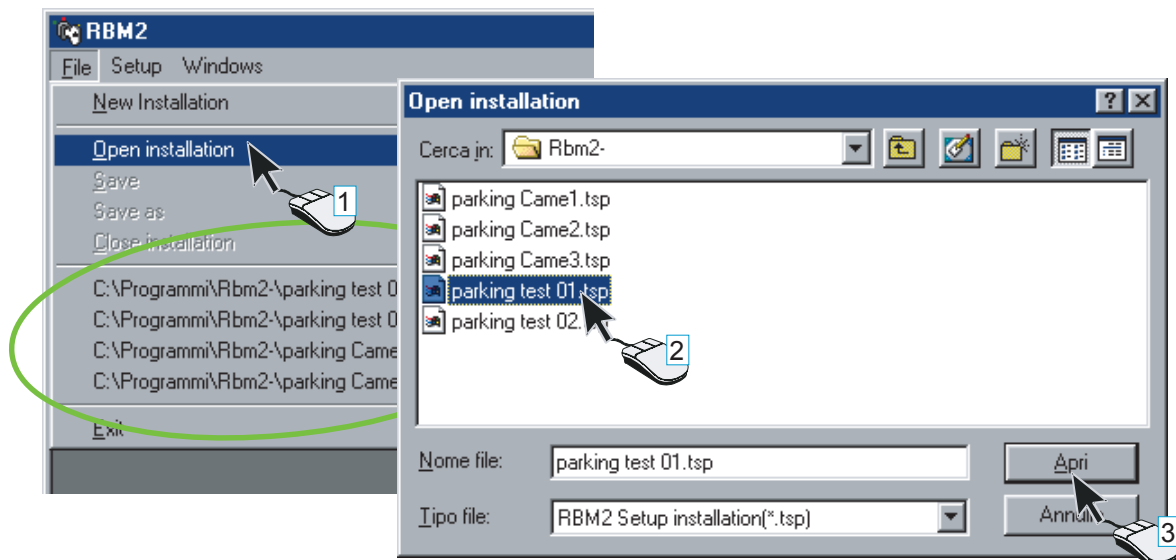
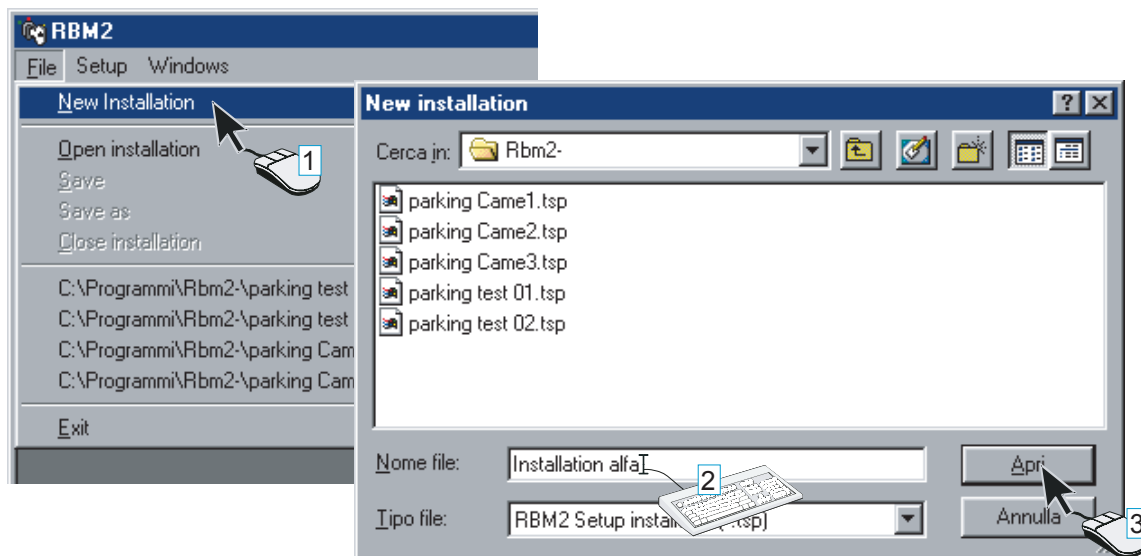
Конфигурирование новой системы или модификация установленной

Если устанавливается новая система, необходимо выбрать команду **New Instalation** в меню **File** и ввести имя файла в появившемся окне **Nome file ...**

... или, если необходимо модифицировать установленную систему, выполнить команду **Open Instalation** и выбрать необходимый файл из предложенного списка.

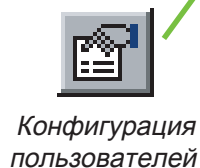
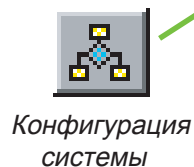
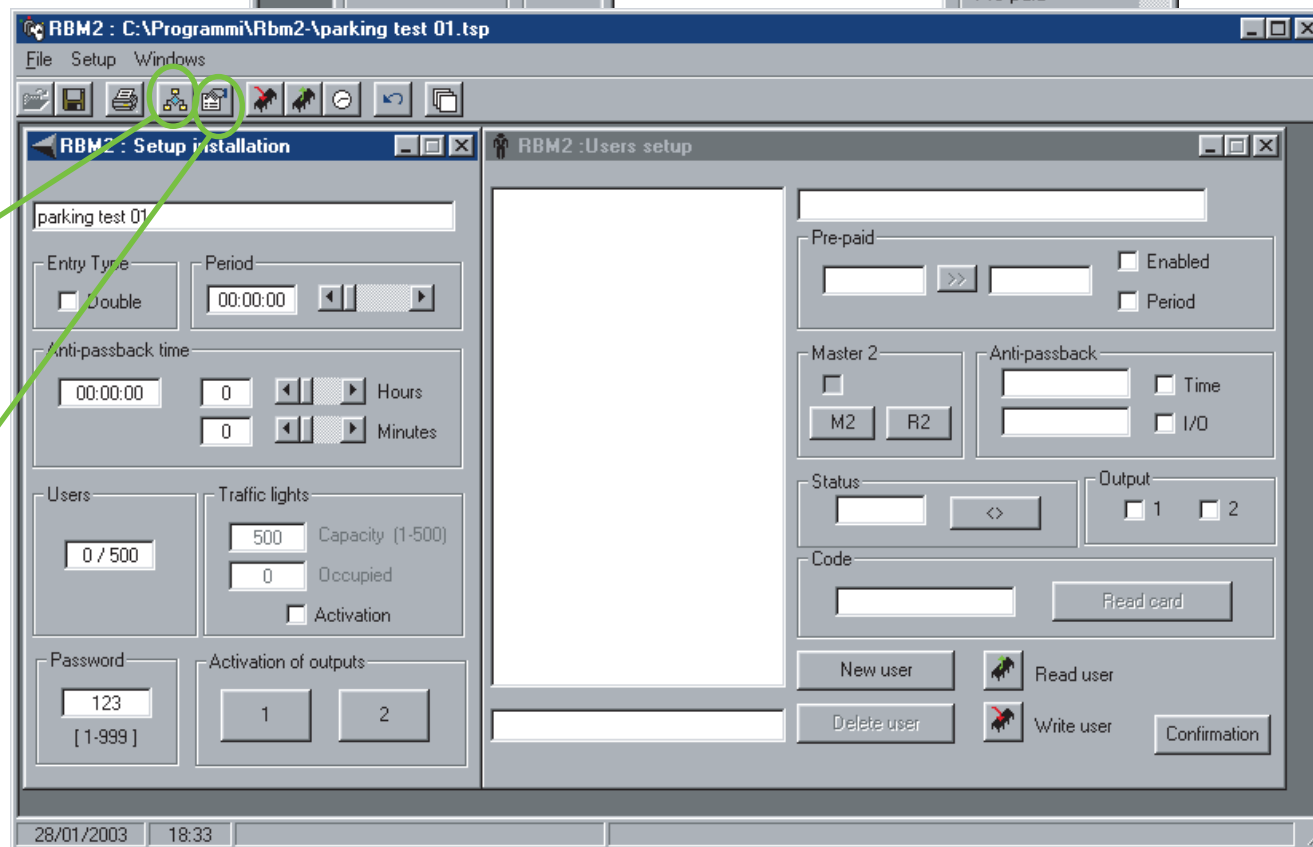
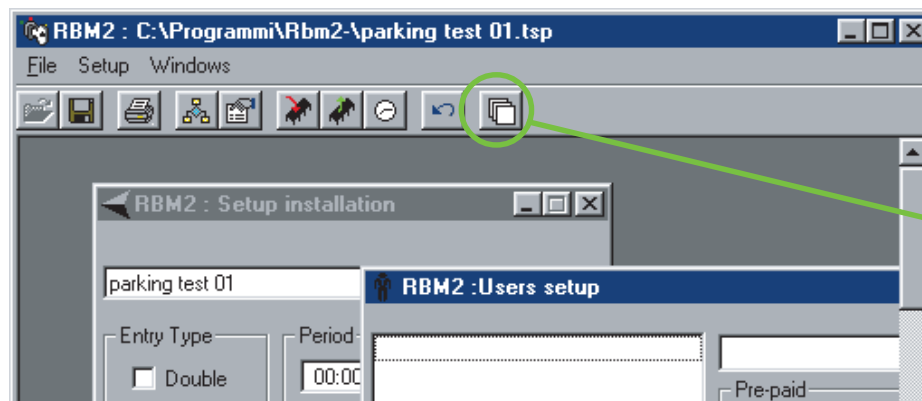
ВНИМАНИЕ: При выборе команд **New Instalation** или **Open Instalation** программа автоматически открывает папку, в которой установлено ПО (по умолчанию C:\Program Files\Rbm2). Возможно использовать эту или с помощью браузера выбрать другую папку для хранения файлов инсталляций.

Нажать кнопку **Apri** для продолжения.



Конфигурирование окон

В программе существуют два окна: конфигурация системы и конфигурация пользователей. При нажатии на кнопку *Arrange Windows* на экране присутствуют оба окна. Переход от одного окна к другому осуществляется кнопками *Configure System* и *Configure User*.



Окно конфигурирования системы: описание окна

Окно конфигурирования системы состоит из следующих полей:

A - Поле имени системы

По умолчанию имя системы совпадает с именем файла. Возможно изменить имя системы: при этом имя файла не изменяется.

B - Тип входа

В данном поле возможно выбрать необходимый тип входа.

C - Временной интервал

В поле указывается временной интервал, который используется в функции кредита.

D - Время APB

В поле указывается временной интервал, по истечении которого возможен повторный проход.

E - Количество пользователей

Поле показывает количество активных пользователей (карточек), записанных в память системы.

F - Светофор

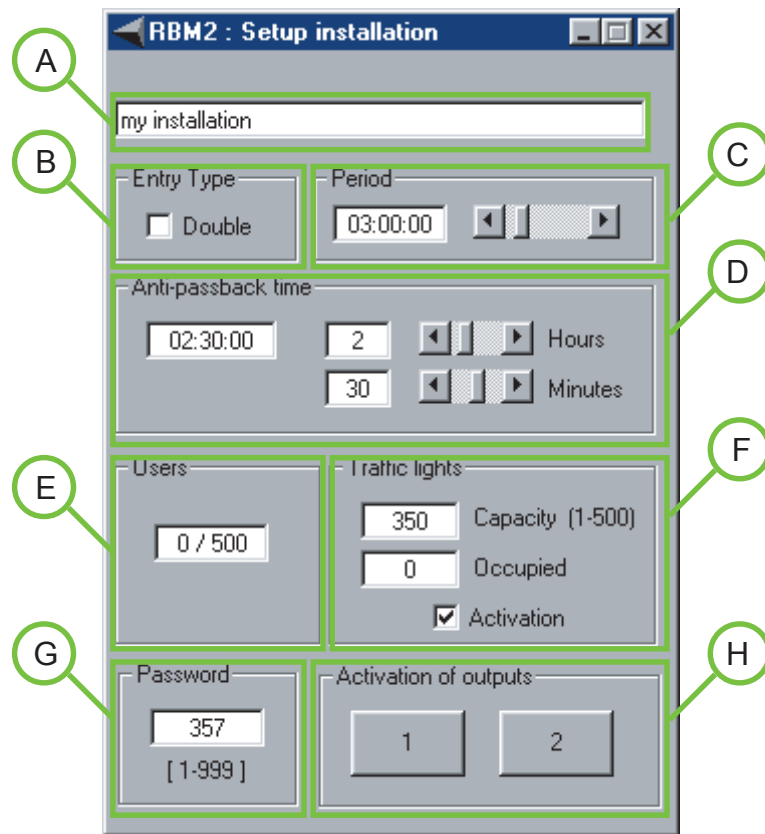
Поле настройки светофора

G - Пароль

Поле установки или модификации пароля.

H - Управление реле

Системные кнопки для прямого управления выходными реле



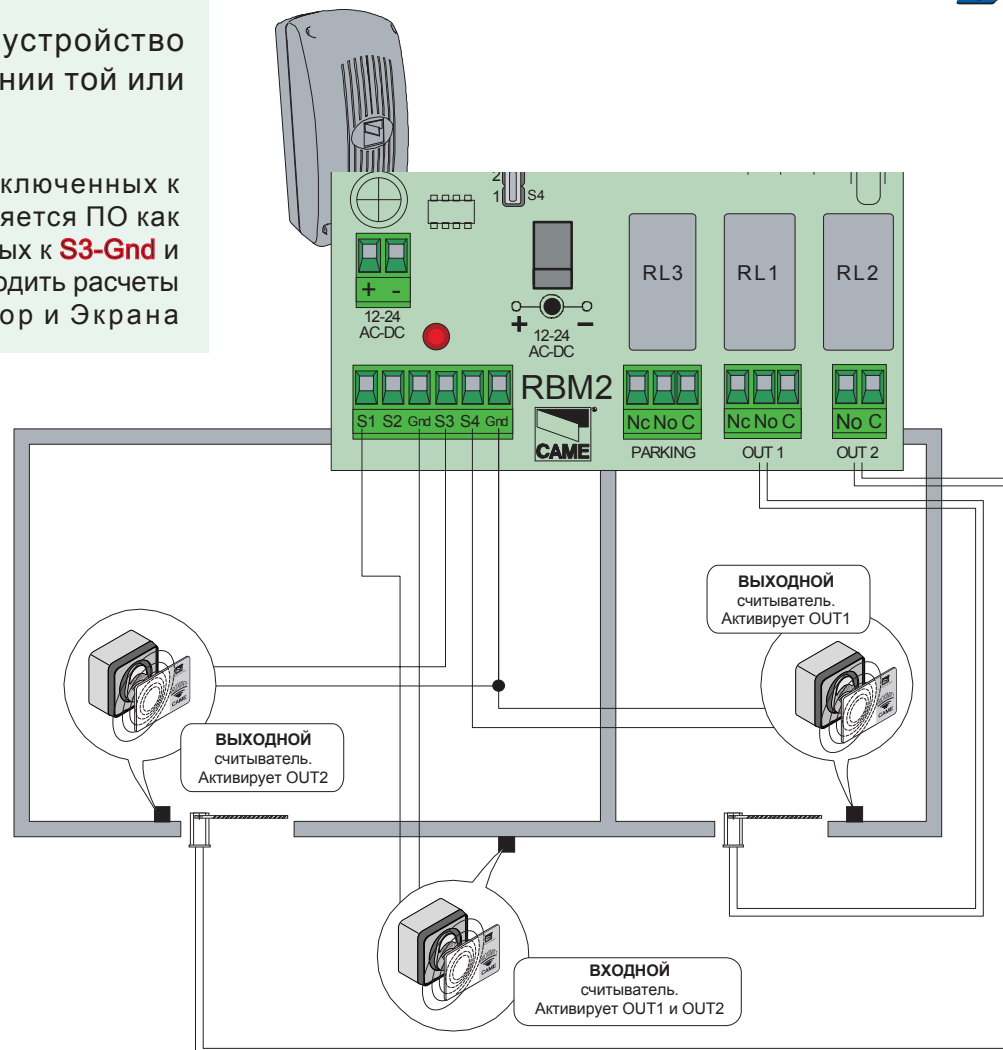
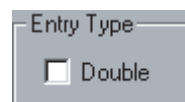
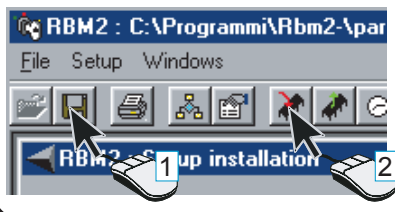
Тип доступа Normal

Если система Rbm2 работает в режиме доступа **Normal** (режим **Double** не выбран), считыватели, подключаемые к контактам S1/S2-Gnd и S3/S4-Gnd могут активировать реле RL1, RL2 или оба одновременно, что задается в окне **USER CONFIGURATION** в поле **OUTPUTS**.

Таким образом ПО определяет, какое устройство необходимо активировать при считывании той или иной карточки.

ВНИМАНИЕ: Активация считывателей, подключенных к контактам **S1-Gnd** и **S2-Gnd**, всегда определяется ПО как **ВХОД**, а активация считывателей, подключенных к **S3-Gnd** и **S4-Gnd** - как **ВЫХОД**. Это позволяет ПО производить расчеты для режимов Предоплата, APB, Светофор и Экрана Состояния.

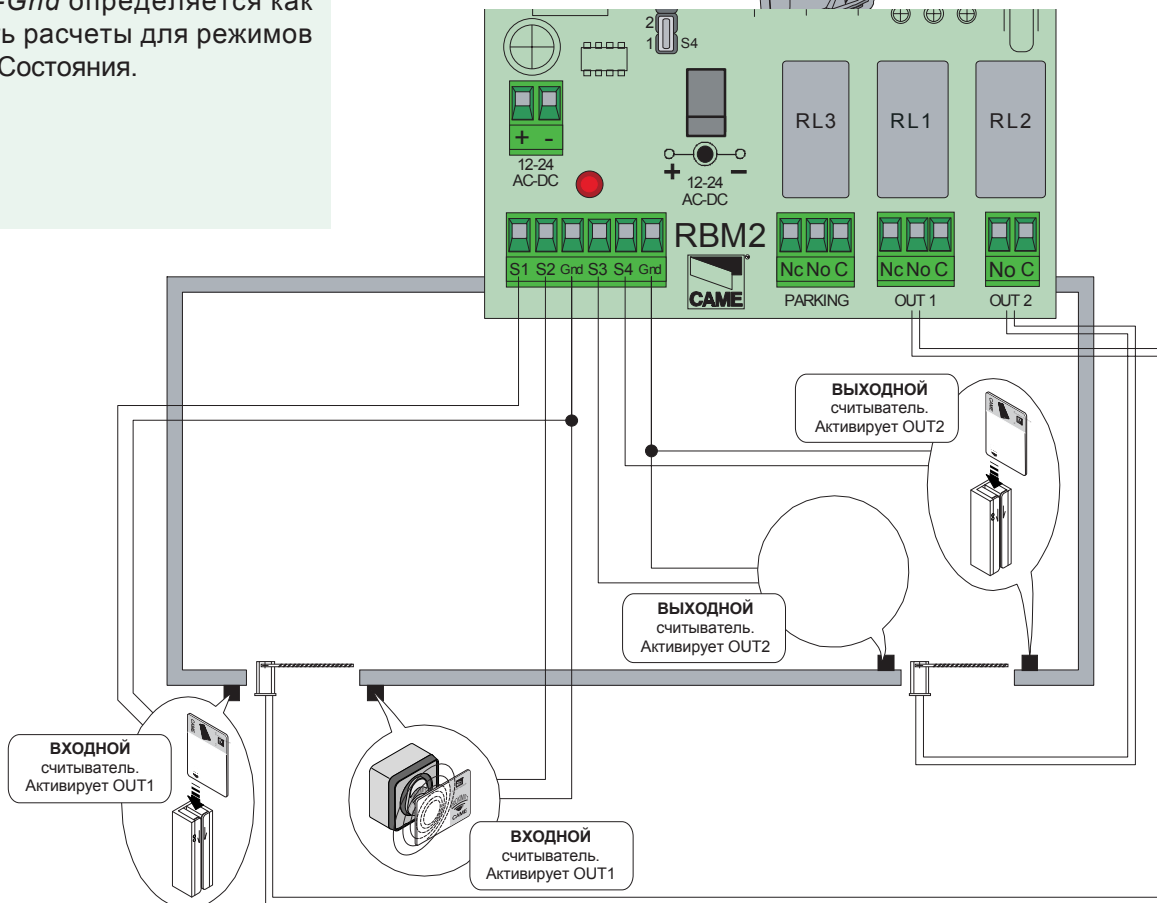
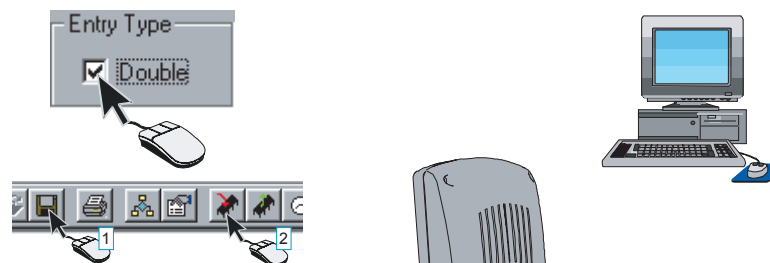
Измененную конфигурацию необходимо **запомнить** и **передать** в систему Rbm2.



Тип доступа Double

При выборе типа доступа Double считыватели, подключенные к контактам **S1/S2-Gnd** активируют **RL1 (OUT1)**, а считыватели, подключенные к контактам **S3/S4-Gnd** - активируют **RL2 (OUT2)**. Выбор данного типа доступа осуществляется для систем, где вход и выход разделены и управляются различной автоматикой.

ВНИМАНИЕ: Активация считывателей, подключенных к контактам **S1-Gnd** и **S2-Gnd** всегда определяется ПО как вход, в то же время активация **S3-Gnd** и **S4-Gnd** определяется как выход. Это позволяет ПО производить расчеты для режимов Предоплата, APB, Светофор и Экрана Состояния.



Начальные сведения
Предварительные операции
Конфигурирование новой системы
или модификация установленной
Конфигурирование окон

Настройка системы
Окно конфигурирования
системы: описание окна
Тип доступа Normal
Тип доступа Double
Временной диапазон
Время запрета повторного входа
Количество пользователей
Светофор
Пароль
Управление реле

Пользовательские
конфигурации
Окно пользовательских
конфигураций: описание окна
Отображение пользователей
Новый пользователь
Мастер-карта
Предоплата
Управление кредитом
Запрет повторного входа
Выходы

Печать
Вывод данных на печать

Временной диапазон

Данная установка связана с функцией кредита, которая используется для создания платных систем доступа с возможностью предоплаты.

Установка осуществляется с помощью линейки прокрутки.

Установка времени единственна, не связана со сроками и имеет силу только для пользователей, пользующихся доступом за плату (см. **USER CONFIGURATION>PREPAID**).

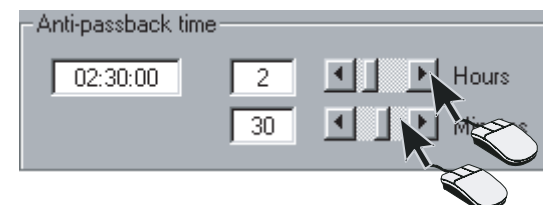


Время запрета повторного входа (APB)

Установка времени APB (времени, по истечении которого возможен повторный вход по карточке).

Установка осуществляется с помощью линеек прокрутки.

Установка времени единственна, не связана со сроками и имеет силу только для пользователей, для которых установлена функция APB (см. **USER CONFIGURATION>APB**).



Количество пользователей

В данной области отображается количество карточек, которые в настоящее время активны (записаны) в системе, включая Мастер-карту.

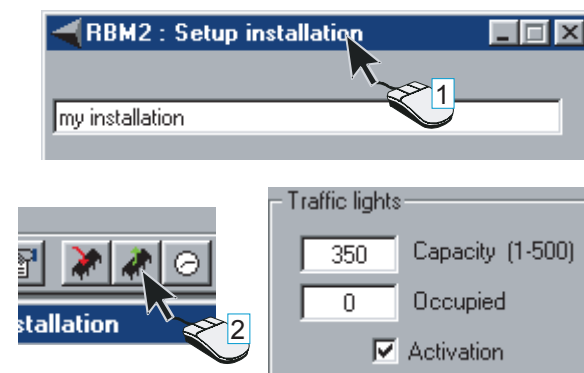
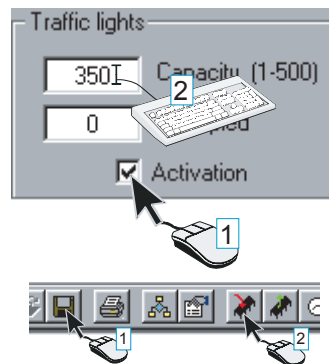
Для обновления этого поля в окне *System Configuration* нажать кнопку чтения из Rbm2.



Светофор

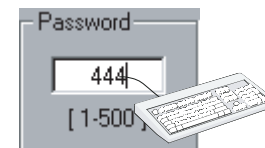
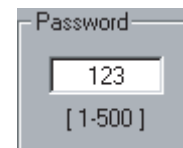
После подключения светофора к контактам PARKING необходимо сначала сделать его активным, а затем установить максимальное количество парковочных мест (не более 500, что соответствует максимальному количеству карточек). Проверить количество свободных мест можно следующим способом: перейти в окно System Configuration и нажать кнопку чтения из Rbm2).

ВНИМАНИЕ: Для управления пользователями посредством светофора необходимо включить в окне *User Setup* в поле *Anti-passback* флажок *I/O*. Чтение Мастер-карты не изменяет показания счетчика.



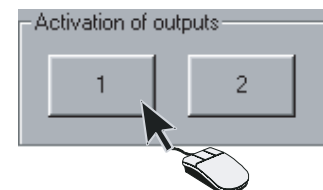
Пароль

По умолчанию устанавливается пароль 123. Для изменения пароль выбрать и ввести число от 1 до 500.



Управление реле

Это поле предназначено для прямого управления выходными реле. При нажатии кнопки срабатывает OUT1 или OUT2. Функция используется, например, в случае возникновения нештатной ситуации (потеря карточки, пожар и т.п.).



Пользовательские конфигурации

Окно пользовательских конфигураций состоит из следующих полей:

A - Поле имени пользователя.

B - Записанные пользователи
В данном поле отображаются все пользователи, записанные в систему.

C - Поиск пользователя

Поле поиска имени пользователя.

D - Prepaid

Поле настройки режима предоплаты для каждого пользователя.

E - Master 2

Поле управление второй Мастер-картой.

F - Anti-passback

Поле настройки режима APB для каждого пользователя

G - Status

Поле статуса пользователя.

H - Output

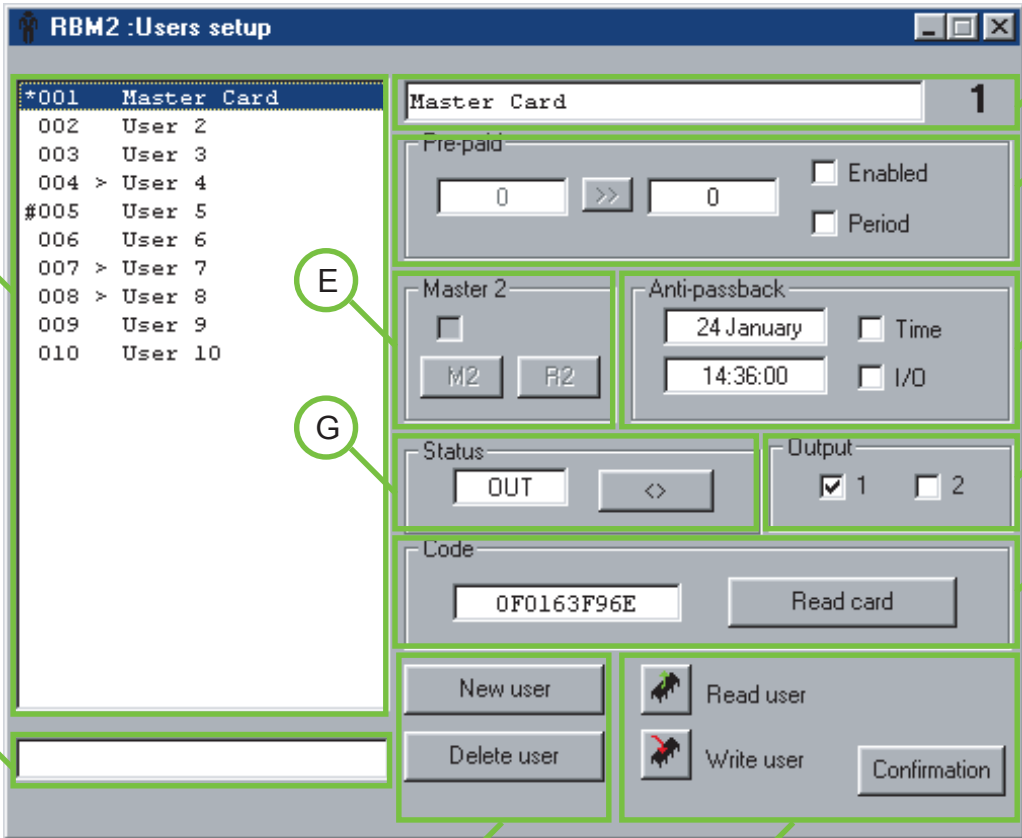
Поле связи выходов, которые активируются карточкой.

L - Code

Поле кода считанной карточки.

M - Кнопки добавления/удаления пользователя.

N - Поле чтения и записи данных в/из Rbm2.



The screenshot shows the 'RBM2 :Users setup' window. It features a list of users on the left, a search field (C), and several configuration panels on the right. Callouts A through N identify specific elements: A (Master Card field), B (User list), C (Search field), D (Pre-paid section), E (Master 2 section), F (Anti-passback section), G (Status field), H (Output section), L (Code field), M (New/Delete user buttons), and N (Read/Write user buttons).

ID	Name
*001	Master Card
002	User 2
003	User 3
004	User 4
#005	User 5
006	User 6
007	User 7
008	User 8
009	User 9
010	User 10

Отображение пользователей

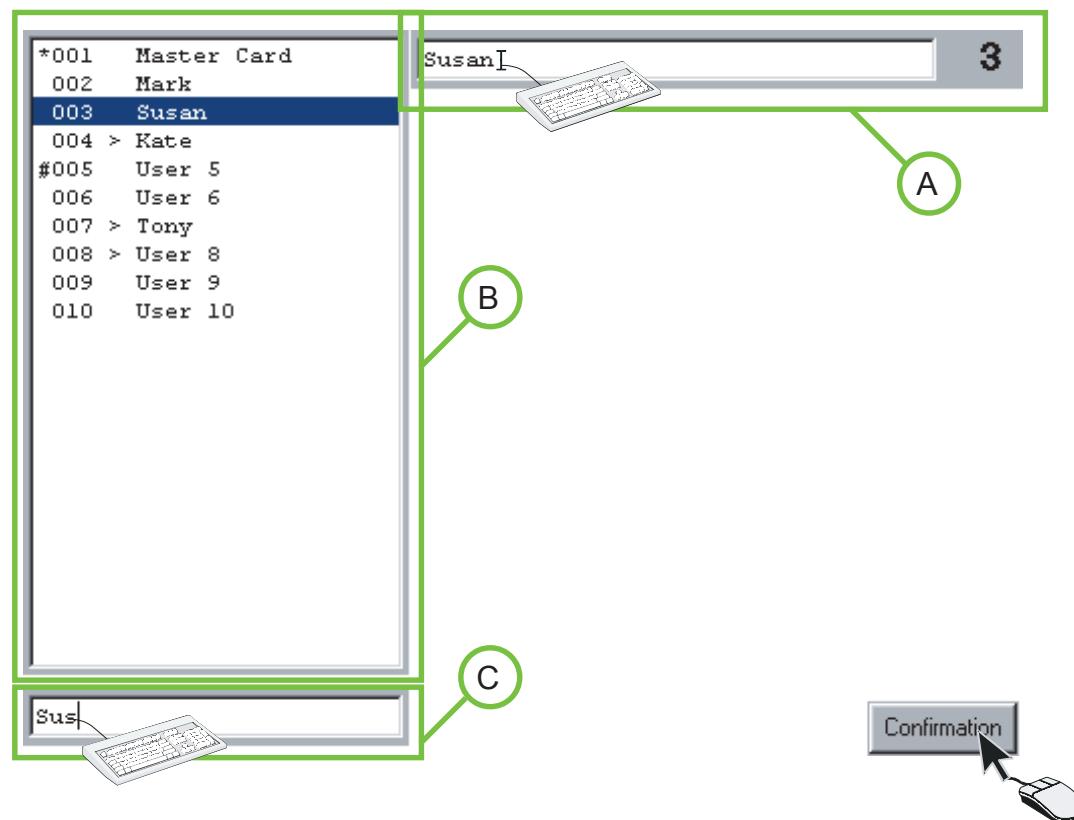
В окне **User Configuration** присутствуют следующие элементы:

A - поле имени пользователя: имя может быть введено при заведении нового пользователя в систему или в любое другое время. После ввода имени запись осуществляется с помощью кнопки **Confirmation**.

B - поле, в котором отображаются все записанные в системе пользователи (только для чтения). Символы перед номером или именем пользователя могут иметь следующие значения:

- * Мастер-карта (всегда первая карта, записанная в системе);
- # Вторая Мастер-карта (можно назначить любую из последующих карт);
- > Пользователь в настоящее время присутствует в системе.

C - поле поиска пользователя: для поиска необходимо ввести полное имя или только первые буквы.



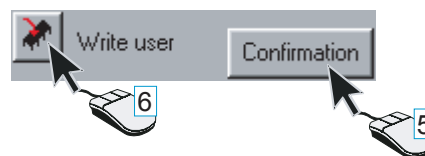
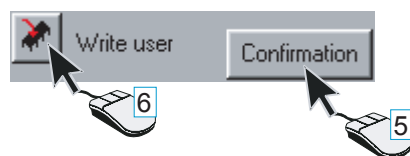
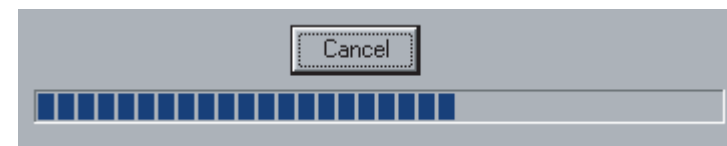
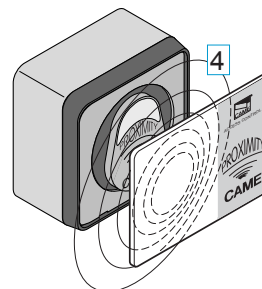
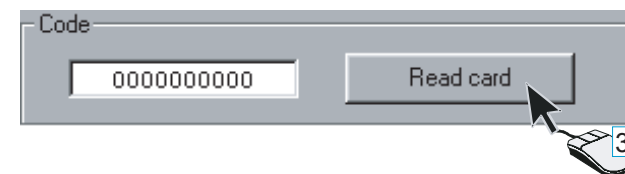
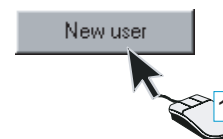
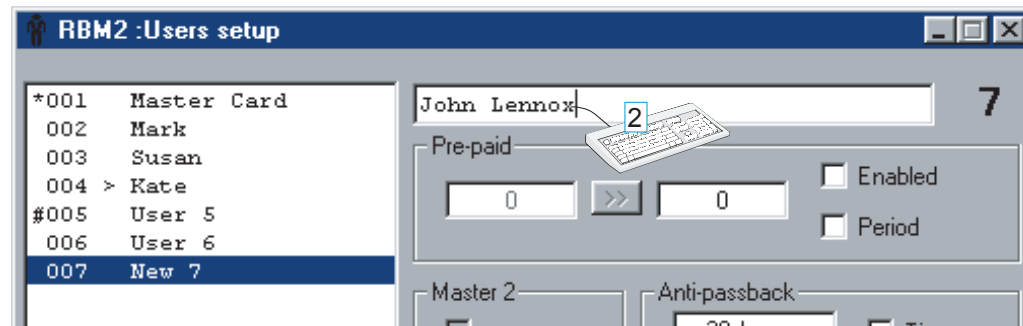
Новый пользователь

Для добавления нового пользователя необходимо:

- 1 - Нажать кнопку **New User**;
 - 2 - Ввести имя пользователя;
 - 3 - Нажать кнопку **Read Card**;
 - 4 - До полного заполнения шкалы в появившемся окне, поднести карточку к считывателю TSP00 (если время вышло, для повтора операции нажать кнопку еще раз).
- После успешного считывания карты в поле Code отображается код карточки;
- 5 и 6 - Подтвердить и записать данные в Rbm2.

После этого установить для пользователя необходимую конфигурацию (см. ниже).

Помните, **подтверждение и запись** данных производятся для модификации данных в R b m 2 полностью для пользователя.



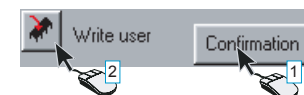
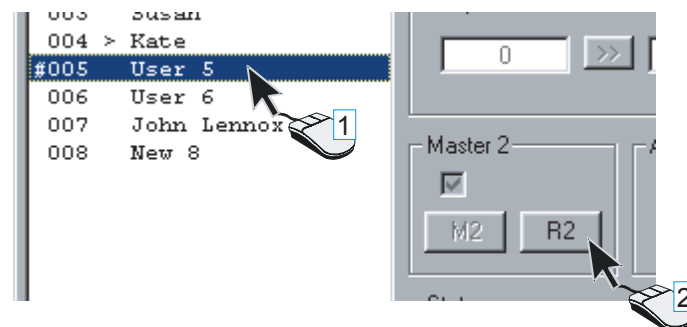
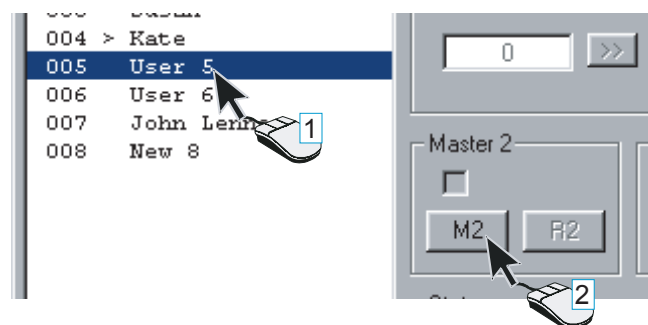
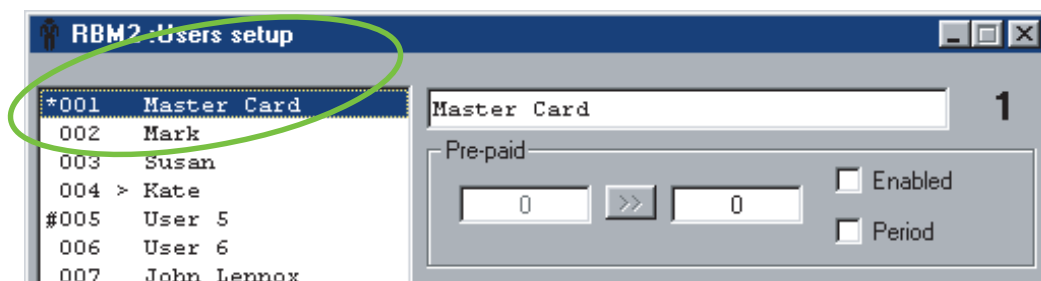
Мастер-карта

Мастер-карта всегда используется только как "отмычка" или для управления (программирования) Rbm2 в автономном режиме, т.е. без подключения к компьютеру.

Первая заносимая в программу карточка всегда назначается Мастер-картой. Ее изменить не возможно!

Тем не менее возможно активировать вторую Мастер-карту, просто выбрав любую из списка и нажав кнопку **M2** (или **R2** для ее удаления). Изменение второй Мастер-карты проводится точно так же.

ВНИМАНИЕ! Мастер-карту **не возможно использовать для процедур предоплаты или АРВ**. Карта может использоваться для управления выходами (если выбран тип доступа Normal).

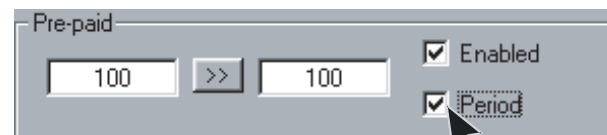
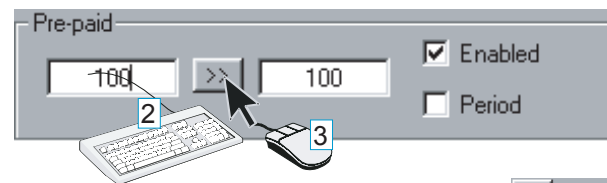
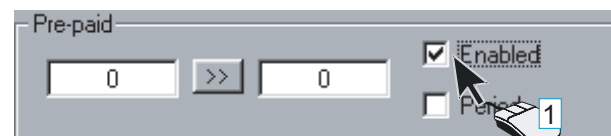


Предоплата

Для того, чтобы задать пользователю режим доступа за плату необходимо: во-первых включить этот режим (установить флажок Enabled), во-вторых ввести предоставленный кредит в левое поле и, наконец, передать его в правое поле окна Pre-paid.

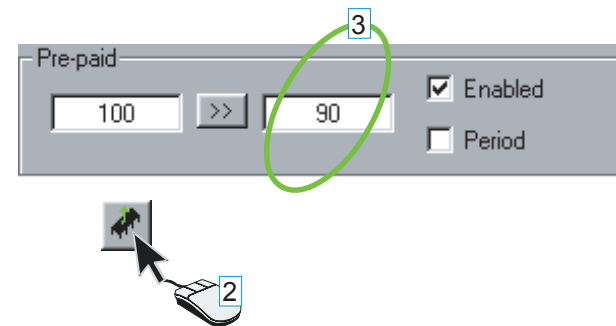
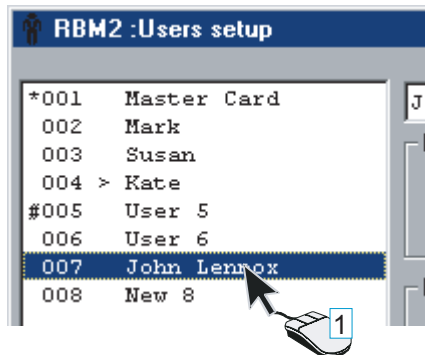
Кредит будет уменьшаться на единицу при каждом входе пользователя в систему.

Если необходимо предоставлять кредит не по доступу в систему, а по времени нахождения в системе (период времени, соответствующий единице кредита, устанавливается в окне System Configuration>Time Span), активировать флажок Period. При данной конфигурации Rbm2 вычитает единицу кредита каждый период времени нахождения пользователя в системе.

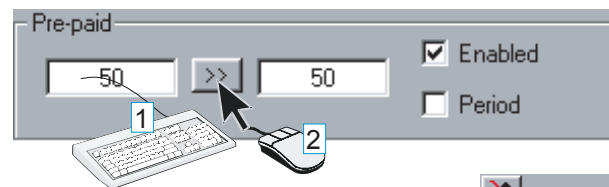


Управление кредитом

Узнать сумму оставшегося у пользователя кредита можно следующим способом: выбрать имя пользователя и нажать кнопку **Read User**. Оставшийся кредит отобразится в правом поле. Если баланс равен нулю, доступ пользователю не разрешается до пополнения суммы кредита.



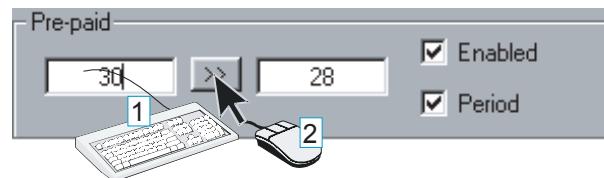
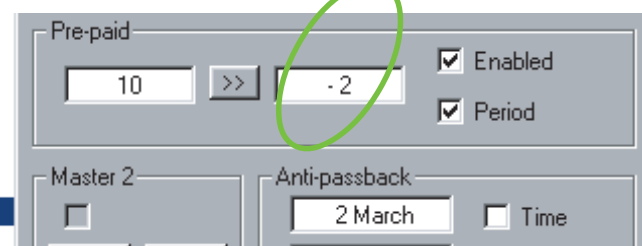
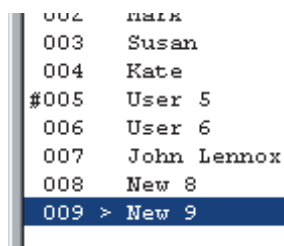
Для пополнения кредита ввести нужную сумму в левое поле, передать в правое подтвердить и передать информацию в Rbm2. Новый кредит будет доступен немедленно.



ВНИМАНИЕ! Если какой-либо кредит имелся, он будет удален.



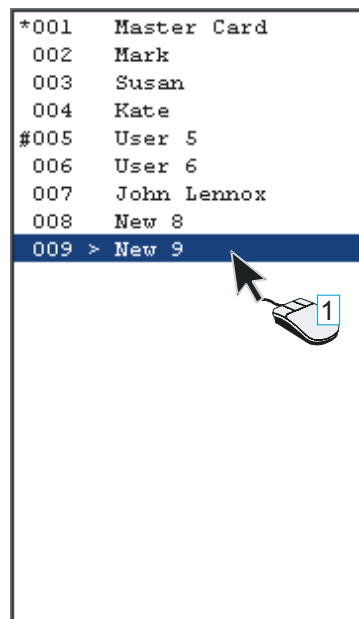
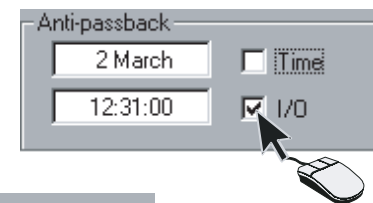
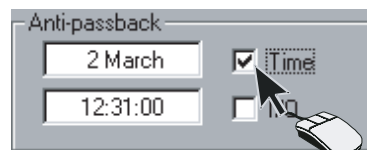
В режиме предоплаты по периодам времени баланс может становиться отрицательным (если пользователь находится в системе длительное время). В этом случае пользователь не сможет выйти из системы до тех пор, пока сумма кредита не будет пополнена (достаточно, чтобы баланс не был отрицательным).



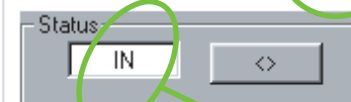
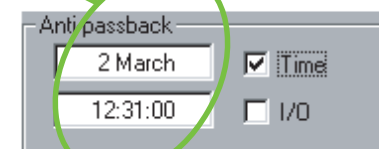
Запрет повторного входа (APB)

Функция APB предупреждает не законное (не правильное) использование карточки (обмен карточек между пользователями). Включая пользователю функцию APB можно выбрать один из двух режимов: режим **Time** (в этом случае повторный вход по данной карточке возможен только через промежуток времени, заданный в **System Configuration>APB Time**) или режим **I/O** (запрет входа по карточке, если она уже находится в системе)

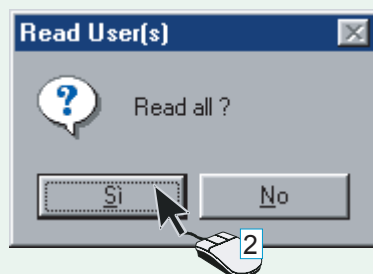
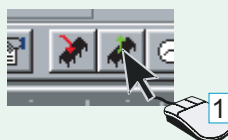
Время и дата, которые отображаются в поле **APB** показывают последнее действие, записанное в Rbm2 для выбранного пользователя. Статус пользователя отображается в поле **Status**. Информация в Rbm2 обновляется в реальном времени. **ВНИМАНИЕ!** Для обновления всех пользователей нажать кнопку **Read Rbm2** и ответить **Si** в появившемся запросе.



Время и дата последнего движения пользователя в системе



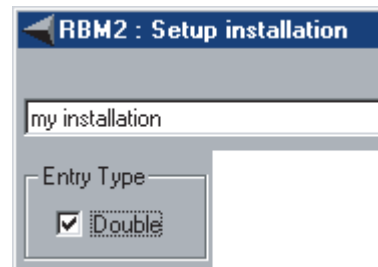
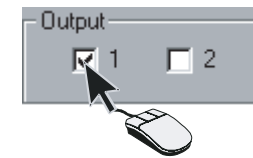
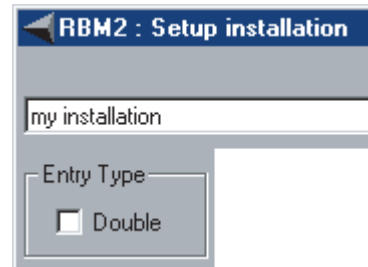
Тип последнего движения пользователя: IN-Вход/OUT-Выход



Выходы

При выборе для системы типа доступа **Normal** (см. раздел **System Configuration**) необходимо для каждого пользователя в поле **Outputs** установить активируемый карточкой выход: Реле 1 или Реле 2.

Возможно выбрать оба выхода, например, если автоматика подключена к 1 выходу, а освещение - к другому.



В случае выбора для системы типа доступа **Double**, поле **Outputs** не активно.



Начальные сведения
Предварительные операции
Конфигурирование новой системы
или модификация установленной
Конфигурирование окон

Настройка системы
Окно конфигурирования
системы: описание окна
Тип доступа Normal
Тип доступа Double
Временной диапазон
Время запрета повторного входа
Количество пользователей
Светофор
Пароль
Управление реле

Пользовательские
конфигурации
Окно пользовательских
конфигураций: описание окна
Отображение пользователей
Новый пользователь
Мастер-карта
Предоплата
Управление кредитом
Запрет повторного входа
Выходы

Печать
Вывод данных на печать

n° doc. - 319T24

rev. - 0.1

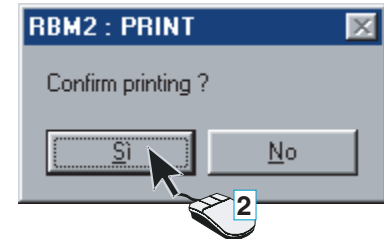
02/2003

стр 17 из 18

Вывод данных на печать

Для печати конфигурации системы и всех пользователей, записанных в ней нажать кнопку *Print*.

ВНИМАНИЕ! Программное обеспечение выводит на печать данные в соответствии с текущими установками Windows. Перед началом печати необходимо проверить тип принтера, установленного по умолчанию в Windows. Также в свойствах принтера рекомендуется установить формат бумаги A4 с горизонтальным расположением листа и подходящие поля.



CAME Cancelli Automatici spa : SETUP INSTALLATION RBM2

Date : 03-02-2003 16:04:23
File : C:\Programmi\Rbm2-\parking test 01.tsp
User name : my installation
Number of users : 9 / 500
Anti-Passback time : 02:30:00
Time period : 01:30:00
Installation capacity : 350
Occupied places : 0
Traffic lights : OFF
Setup Entries : Double
Local Code : 321

USER LIST

No.	Pos.	User Name	APB	APBT	PREP	PRET
1)	*001	Master Card	---	---	---	---
2)	002	Mark	--X--	---	--X--	--X--
3)	003	Susan	--X--	---	--X--	---
4)	004 >	Kate	---	--X--	--X--	---
5)	#005	User 5	---	---	---	---
6)	006	User 6	---	--X--	--X--	---
7)	007 >	John Lennox	---	--X--	--X--	---
8)	008	New 8	--X--	---	--X--	--X--
9)	009 >	New 9	---	---	--X--	--X--

Начальные сведения
Предварительные операции
Конфигурирование новой системы
или модификация установленной
Конфигурирование окон

Настройка системы
Окно конфигурирования
системы: описание окна
Тип доступа Normal
Тип доступа Double
Временной диапазон
Время запрета повторного входа
Количество пользователей
Самофор
Пароль
Управление реле

Пользовательские
конфигурации
Окно пользовательских
конфигураций: описание окна
Отображение пользователей
Новый пользователь
Мастер-карта
Предоплата
Управление кредитом
Запрет повторного входа
Выходы

Печать
Вывод данных на печать

n° doc. - 319T24

rev. - 0.1

02/2003

стр. 18 из 18