 Porter u Soft receiver - Установка и настройка

 Porter & Soft receiver - Installation and Setup



🇷🇺 Подготовка к установке

🇬🇧 Operations to perform before starting installation

Минимальные системные требования Minimum system requirements

Процессор/CPU	Pentium 2GHz
Разрешение экрана/Screen	1024x768
Оперативная память/RAM	1GB
Жесткий диск/HDD	350MB
OCOS	Windows XP/VISTA/Win7

Необходимые аудио/видео устройства Necessary audio/video devices

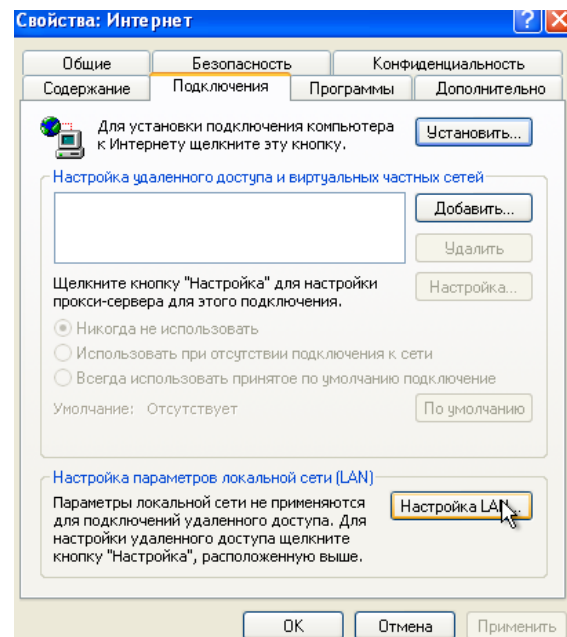
Аудио/Audio	Микрофон + динамики Microphone + speaker
Видео/Video	Камера (опционально) Video camera (optional)

Предустановленное стороннее ПО Required third party software

Adobe Flash Player 10

🇷🇺 **Примечание:** Убедитесь, что на вашем компьютере выключен переход в спящий режим.

🇬🇧 **Note:** Make sure that the PC is set up so that it will never go into stand-by.



🇷🇺 Настройки Интернета

В меню "Пуск" -> "Панель управления" -> выберите "Свойства обозревателя"; затем выберите вкладку "Подключения" и нажмите "Настройка LAN"; в результате появится окно "Настройка локальной сети".

В случае использования прокси-сервера, поставьте галочку "Использовать прокси-сервер" и нажмите "Дополнительно"; В появившемся окне "Параметры прокси-сервера" в поле "Исключения" введите адрес сервера ET/SER-Xip (напр. 192.168.71.*). Если прокси-сервер не используется, оставьте настройки без изменений.

🇬🇧 Internet Properties

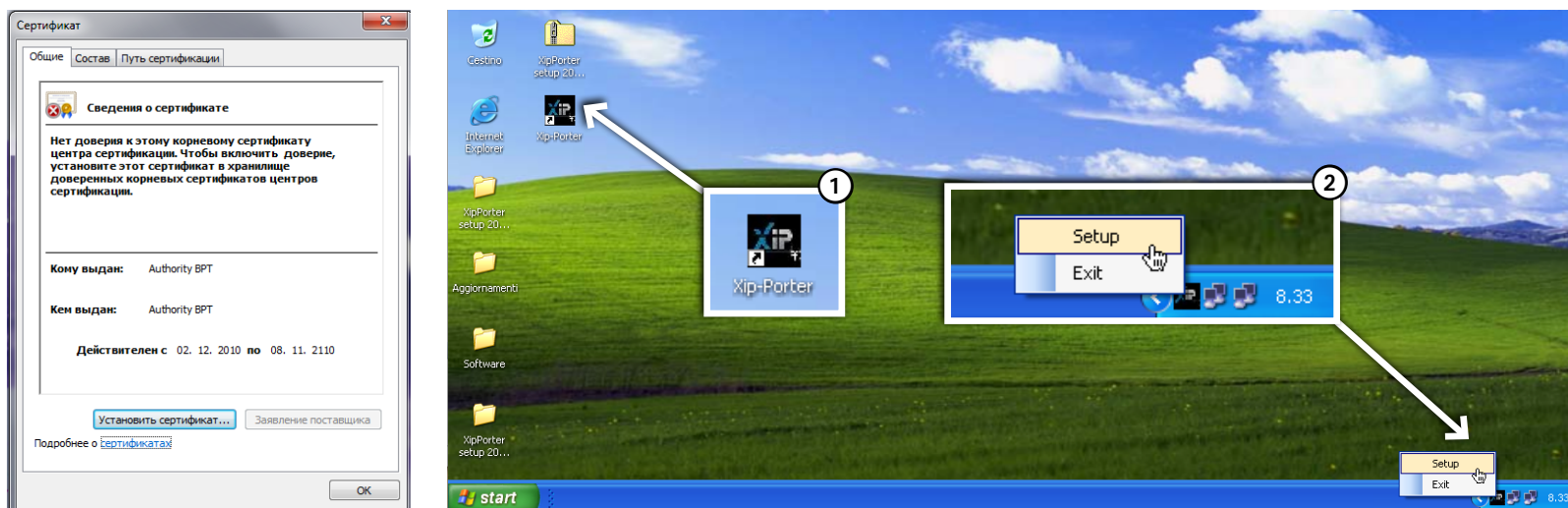
From the menu "Start" -> "Settings" -> "control Panel" -> select from the menu "Internet Options"; select "Connections" and click on the "LAN settings" button; the "Local Area Network (LAN) Settings" window will appear.

If the use of a proxy server is enabled, click on "Advanced"; the "Proxy Settings" window will appear; under "Exceptions" add the class (subnet) of the server ET/SER-Xip (ex. 192.168.71.*).

If the use of a proxy server is not enabled no changes must be made to the settings.

Установка и настройка ПО

Software installation and setup



Запустите установку программы; следуйте инструкциям, появляющимся в диалоговом окне; установите предложенные сертификаты в "Хранилище доверенных корневых сертификатов" (автоматические настройки).

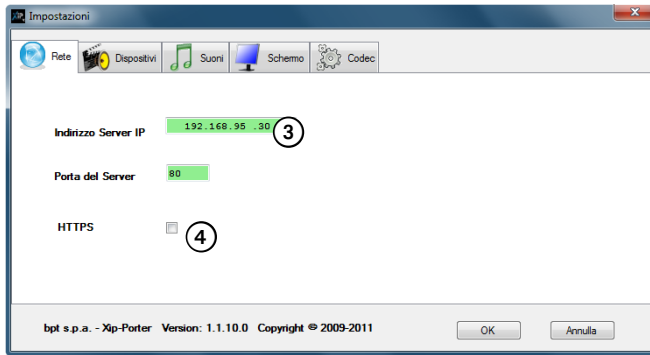
После завершения установки запустите программу удобным способом (например, через иконку на рабочем столе ①).

В процессе загрузки программы нажмите правой кнопкой мыши на иконке программы в трее ② и выберите "Setup" для доступа к настройкам.

Start software installation; follow the instructions that appear in the dialog window; install the certificates in the folder "Trusted Root Certification Authorities".

When the procedure is complete a connection icon will appear on the desktop to quickly launch the program ①.

Before launching the program, right click on the icon to the bottom right on the application bar ②, and select "Setup" to access the application setup window.



🇷🇺 Соединение

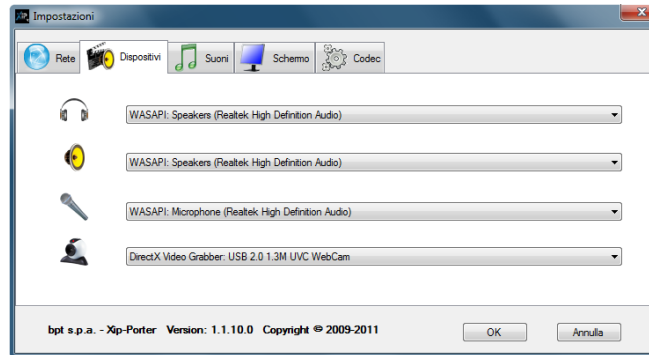
Область ③ предназначена для введения IP адреса и порта ETI/SER Xip (порт по-умолчанию "80").

Активация HTTPS ④ обеспечивает дополнительную кодировку при связи между клиентом и сервером (этот пункт должен быть одинаковым также на блоках ETI/SERXip).

🇬🇧 Network

In area ③ type in the IP address of ET/SER Xip (the default port is "80").

Enabling HTTPS ④ encrypts the communication between the client and server (this setting must be the same also on ETI/SERXip).



🇷🇺 Устройства

Выберите из списка источники аудио и видео, которые будут использованы программой.

При настройке микрофона убедитесь, что уровень громкости достаточный для работы с вызывными панелями. В противном случае необходимо использовать усиление микрофона.

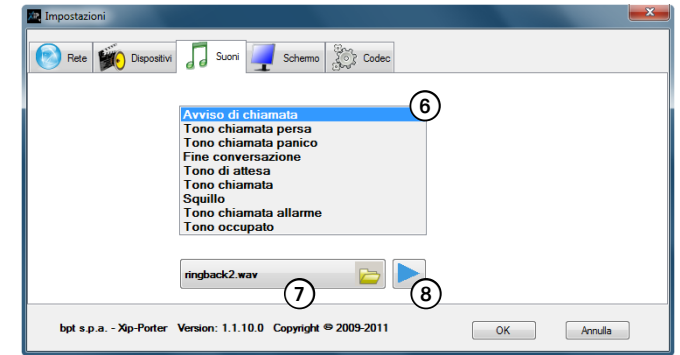
Отключите микрофон на мониторе, чтобы избежать шума из динамиков.

🇬🇧 Devices

Select the audio and video sources to be used by the application from the lists (fig. 4).

For the microphone, it is important to test the output volume at the system entry panels; if the volume is too low it may be necessary to activate the boost.

Deactivate the microphone monitor to prevent annoying feedback through the speakers.



🇷🇺 Звуки

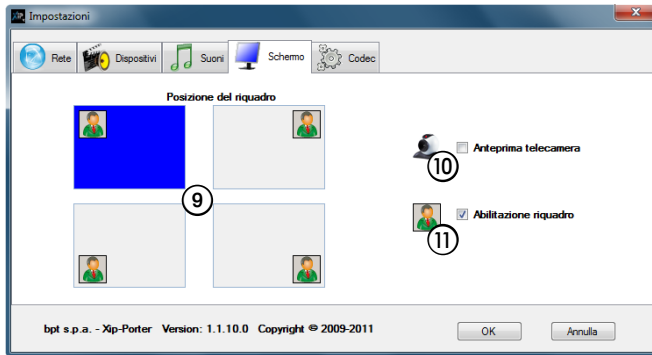
Выберите из списка ⑥ событие, звук которого вы хотели бы изменить, и нажмите ⑦ для выбора доступных сигналов; чтобы прослушать результат нажмите ⑧.

Примечание: вы можете использовать свои собственные звуки (формат *wave PCM 16bit Signed LE, 8KHz*).

🇬🇧 Sounds

From the list ⑦, select the event to which you want to combine one of the available sounds, which can be displayed by pressing button ⑥; press the button ⑧ to listen to the selected sound.

Note: You can combine custom sounds to the events (file type *wave PCM 16bit Signed LE, 8KHz*).



Экран

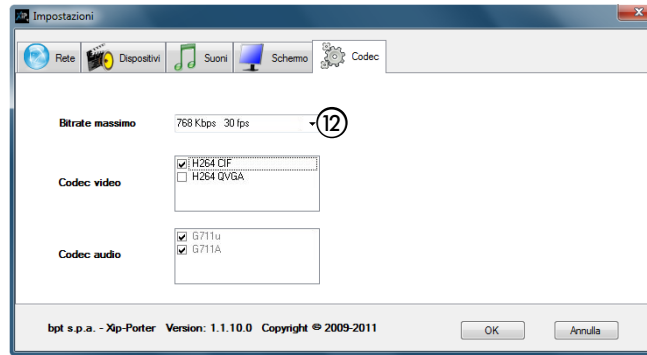
Выберите желаемое положение второго изображения в режиме «картинка в картинке» 9.

При активированной настройке 10 появляется возможность постоянно получать на экране изображение от камеры, подключенной к пульту консьержа (даже без активных линий связи). Настройка 11 активирует режим «картинка в картинке».

Screen

Select the preferred position for the image in the case of "picture in picture" 9.

If there is a webcam at the porter's station, with box 10 selected, the image remains on the video even without a conversation in progress. Selecting box 11 enables the presence of the box.



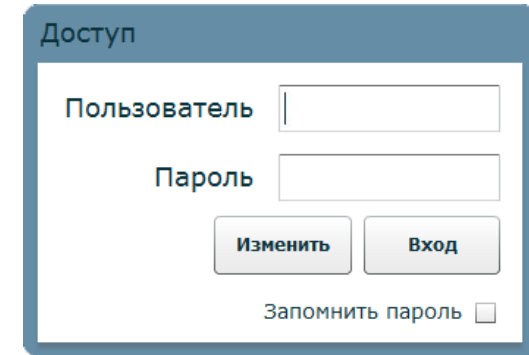
Кодеки

Установите максимальный битрейт, поддерживаемый в сети 12.

В данной вкладке указаны кодеки, используемые сетью. Кодек H264 CIF используется для стандарта сигнала PAL. Кодек H264 QVGA используется для стандарта сигнала NTSC.

Codec

Set the maximum bit rate supported by the network 12. The following cells show the video and audio codecs used by the system. Select H264 CIF codec, in systems with PAL analog video. Select H264 QVGA codec, in systems with analog video NTSC.





Запуск приложения

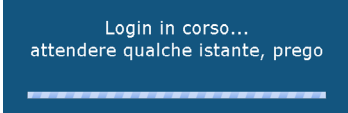
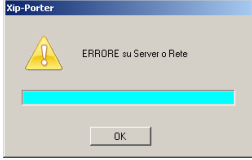
Запустите приложение и введите имя пользователя и пароль, предоставленные администратором сети или установщиком.

Starting the application

Start the application and enter the user name and password assigned by the system administrator or installer.

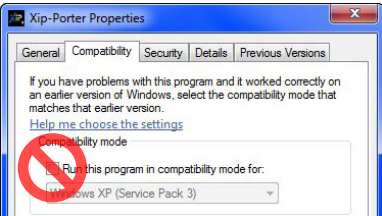

Неисправности и возможные решения

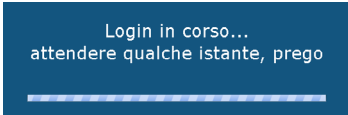
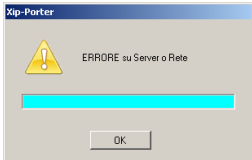
Суть проблемы и причина	Возможные решения
<p>Приложение не запускается</p> <p>Проблемы со сторонними приложениями, совместимостью или правами доступа.</p> 	<ol style="list-style-type: none"> Для работы с ПО Xip-Porter необходимы права уровня "Администратор": смените права пользователя или в свойствах файла Xip-Porter.exe активируйте опцию "Выполнять эту программу от имени администратора". В ОС Windows Vista и Windows 7 не активируйте режим совместимости "Запустить программу в режиме совместимости с : Windows XP (пакет обновления 3)". Убедитесь, что антивирусное ПО не блокирует приложение XIP-Porter: в противном случае настройте антивирус (брандмауэр и т.п.). Убедитесь, что Adobe FlashPlayer ActiveX версии не ниже 10.0.x установлен корректно (Панель управления, Программы - или Установка и удаление программ) Убедитесь, что Microsoft .NET Framework, версии не ниже 3.5 установлен корректно. С помощью Диспетчера задач, убедитесь, что файл Xip-Porter.exe не был запущен ранее: в противном случае завершите процесс Xip-Porter и запустите его заново. Переустановите приложение XIP-Porter.
<p>Приложение слишком долго ищет сервер</p> <p>Нет связи с ETI/SERXip</p> 	<ol style="list-style-type: none"> Проверьте настройки приложения XIP-Porter и убедитесь, что IP адрес и порт сервера прописаны верно; настройка HTTPS должна быть той же, что и в ETI/SERXip. Проверьте подключение по сети (Проверьте пинг с компьютера на IP адрес сервера) Проверьте настройки прокси (они должны обеспечивать передачу данных от ETI/SERXip). <ul style="list-style-type: none"> Для Internet Explorer: <ul style="list-style-type: none"> откройте ИНСТРУМЕНТЫ> СВОЙСТВА ОБОЗРЕВАТЕЛЯ>ПОДКЛЮЧЕНИЯ>НАСТРОЙКА СЕТИ появится окно НАСТРОЙКА ПАРАМЕТРОВ ЛОКАЛЬНОЙ СЕТИ в пункте ПРОКСИ-СЕРВЕР> выберите ДОПОЛНИТЕЛЬНО Появится окно ПАРАМЕТРЫ ПРОКСИ-СЕРВЕРА; в поле ИСКЛЮЧЕНИЯ введите IP адрес сервера XIP (или подсети) (по умолчанию 192.168.1.1) Для Firefox: <ul style="list-style-type: none"> откройте НАСТРОЙКИ> ДОПОЛНИТЕЛЬНЫЕ; в графе СОЕДИНЕНИЕ нажмите НАСТРОИТЬ появится окно ПАРАМЕТРЫ СОЕДИНЕНИЯ в пункте "Не использовать прокси для:" введите IP адрес сервера XIP (или подсети) (по умолчанию 192.168.1.1) Проверьте совместимость версии ПО XIP-Porter и прошивки сервера.

Суть проблемы и причина	Возможные решения
<p>После ввода имени пользователя и пароля появляется сообщение "ОШИБКА сервера или сети" или не пропадает окно регистрации</p> <p>Ошибка регистрации в VoIP</p> 	<ol style="list-style-type: none"> Порт UDP 5060 должен быть свободным. Выключите другие приложения, использующие технологию VoIP SIP (такие как: Linphone, Ekiga, CounterPath X-Lite) и перезапустите программу XIP-Porter. Убедитесь, что антивирусное ПО не блокирует порт 5060: в противном случае настройте антивирус. Убедитесь что брандмауэр (фаервол) не блокирует порт 5060: в противном случае настройте брандмауэр.
<p>В процессе работы появляется сообщение "ОШИБКА сервера или сети"</p> <p>Нет связи и сервером ETI/SERXip</p> 	<ol style="list-style-type: none"> Проверьте подключен ли кабель локальной сети к компьютеру (аналогично для Wi-Fi) Убедитесь, что сеть исправно функционирует При перепрограммировании системы (или только ETI/SERXip) при помощи PCS/XIP, убедитесь, что все пользователи отключены.
<p>Консьерж видит статус "Недоступен" для некоторых компонентов системы</p> <p>Нет связи с устройствами или связи с ПО Xip-Porter не настроены.</p>	<ol style="list-style-type: none"> Убедитесь, что блок (ETI/XIP), отвечающий за недоступные компоненты работает в сети корректно и отображен ЗЕЛЕНЫМ индикатором на странице сервера в меню «Режим работы (Master\Slave)»; - в настройках ETI/XIP проверьте свойства недоступных компонентов. В противном случае проверьте блок ETI\XIP. ПО XIP-Porter могло быть подключено к серверу ETI/SERXip в процессе программирования системы через PCS/XIP: выйдите из программы и войдите снова.
<p>Не переадресуются вызовы (даже экстренные); при отсутствии ответа от абонента или консьержа вызов не переадресуется.</p> <p>Время вызова в ПО PCS/XIP меньше времени после которого срабатывает переадресация на сервере ETI/SERXip.</p>	<ol style="list-style-type: none"> Увеличьте время вызова в блоках ETI или уменьшите время после которого срабатывает переадресация на сервере ETI/SERXip.


Примечание: Если при ошибке появляется информация о деталях, скопируйте сообщение и направьте его в сервисный центр вместе с описанием ситуации, в которой возникла данная ошибка.

Malfunctions and possible solutions

Problem and possible cause	Possible solutions
<p>The XIP-Porter application will not activate</p> <p>Problem relative to usage or additional software component rights</p> 	<ol style="list-style-type: none"> 1- Operation of the Xip-Porter programme must be carried out by an "Administrator": the user requires administrator status or using the executable Xip-Porter.exe file, activate the option "Use this programme as an administrator". With Windows Vista or Windows 7 pc operative systems, do not activate the compatibility option "Run this program in compatibility mode for: Windows XP (service pack 3)". 2- Check to ensure that the anti-virus is not blocking the XIP-Porter application: in such a case, conveniently configure the anti-virus 3- Check that Adobe FlashPlayer ActiveX, minimum version 10.0.x (found at Control Panel, Application Installation - or Programs and Functions) has been correctly installed 4- Check that Microsoft .NET Framework, at the very least, minimum version 3.5 or later (found at Control Panel, Application Installation - or Programs and Functions) has been installed 5- Check, using Task Manager, that the Xip-Porter.exe programme is not already running: in such a case, end the active process and relaunch Xip-Porter 6- Uninstall and reinstall the XIP-Porter programme
<p>The server search startup screen will still display the application</p> <p>Failed communication with ETI/SERXip</p> 	<ol style="list-style-type: none"> 1- Check the settings of the XIP-Porter programme to ensure that the IP address and the server port are correct; check that the HTTPS setting is configured as it is on ETI/SERXip. 2- Check network connection (ping from the PC to server IP address) 3- Check proxy network settings (they must allow for traffic to the l'ETI/SERXip). <ul style="list-style-type: none"> • For Internet Explorer: <ul style="list-style-type: none"> - open TOOLS> INTERNET OPTIONS>CONNECTIONS>LAN SETTINGS - the LOCAL NETWORK SETTINGS (LAN) window will appear - within the PROXY SERVER> section, select ADVANCED - the PROXY settings window will appear; in the EXCEPTIONS section, add the XIP system server address (or the subnetwork) (e.g., in our case, the default 192.168.1.1) • For Firefox: <ul style="list-style-type: none"> - open TOOLS> OPTIONS> NETWORK> SETTINGS - the CONNECTION SETTINGS window will appear - in the "No proxy for:" section, add the XIP system server address (or the subnetwork) (e.g., in our case, the default 192.168.1.1) 4- Check the alignment of the firmware versions of the server and the Xip/Porter application

Problem and possible cause	Possible solutions
<p>After having entered your user name, login is unsuccessful and subsequently the message "Server or Network ERROR" appears and the display indicates that login has failed</p> <p>Failed VoIP registration</p> 	<ol style="list-style-type: none"> 1- Other programmes which exploit VoIP SIP technology (examples of some of the most used: Linphone, Ekiga, CounterPath X-Lite - the UDP 5060 port must, in particular, be free) must not be running on the PC on which XIP-Porter is installed; in such an instance, shut down the applications and relaunch the XIP-Porter programme 2- Check to ensure that the anti-virus is not blocking the 5060 port or the XIP-Porter application: in such a case, conveniently configure the anti-virus 3- Check to ensure that the firewall is not blocking the 5060 port or the XIP-Porter application: in such a case, conveniently configure the firewall
<p>During normal system operation, the message "Server or Network ERROR" appears</p> <p>Failed communication with the ETI/SERXip server</p> 	<ol style="list-style-type: none"> 1- Check to ensure that the network cable connecting the system to the PC is not disconnected 2- Check that there are no network connection problems 3- In the instance where you are programming the system (or only ETI/SERXip) with PCS/XIP, first ensure porter(s)/ users connected are logged out
<p>The porter will be able to view the "unavailable" status attributed to some system components</p> <p>Failed registration of other devices or misalignment of Xip-Porter status</p>	<ol style="list-style-type: none"> 1- Check that the block relative to the unavailable component (ETI/XIP) is correctly recorded (GREEN indicator) in the slave list (ETI/SERXip webpage) - check the ETI/XIP connectivity and configuration of the unavailable component 2- The XIP-Porter application may be connected to the ETI/SERXip during programming of the system with PCS/XIP: proceed with Logout and then Login once again.
<p>It is not possible to divert calls (even emergency calls); the porter rings and if the call is not answered, calls are not diverted</p> <p>Time-out of PCS calls on the ETI/XIP of the user who made the call is shorter than the time-out governing ringing with ETI/SERXip diversion.</p>	<ol style="list-style-type: none"> 1- increase ETI call time-out or decrease the ETI/SERXip ringing time-out

NOTE: Where details of error messages appear in the form of pop-up windows, copy and send the message to Technical Services, together with a detailed description of the problem experienced.

 Возможные обновления настоящего документа представлены на сайте www.bpt.it.

 *Any updates made to this document are available at this site: www.bpt.it.*

Изготовитель сохраняет за собой право на внесение любых изменений в продукцию в целях улучшения функциональности.
The manufacturer reserves the right to make any modification to the product in order to improve its functionality.



BPT S.p.A. a Socio Unico
Via Cornia, 1
33079 Sesto al Reghena (PN)-Italy
[http: www.bpt.it](http://www.bpt.it)
e-mail: info@bpt.it

