

БРИГАДА АВТОРОВ

А Г Р О Г Р А М О Т А

п о с о б и е
д л я к р у ж к о в
а г р о з о о т е х н и к и
в к о л х о з а х
и с о в х о з а х

ПОД ОБЩЕЙ РЕДАКЦИЕЙ

А. М. Смирнова, А. И. Ермолаева, Э. М. Турецкого

Ответственный редактор Л. М. Пыткин

Со 119 рисунками

1934

ЛЕНИНГРАДСКОЕ ОБЛАСТНОЕ ИЗДАТЕЛЬСТВО

А В Т О Р Ы К Н И Г И

Социалистическая переделка сельского хозяйства	К. Барсуков
Правильная организация труда—основа больше- вистского укрепления колхозов	Л. Пыткин
Основы полеводства	В. Правиковский
Освоение новых земель	М. Нечаев
Севооборот	П. Орлов
Зерновые культуры	Н. Иванюк
Льноводство	А. Колтышев и А. Журавский
Картофель	Проф. П. Штейнберг
Кормовые культуры	А. Вытчиков
Луга и пастбища	Н. Иванов
Овощеводство открытого грунта	П. Кюз
Овощеводство защищенного грунта	Проф. П. Штейнберг
Овощное семеноводство	Проф. П. Штейнберг
Пути и задачи животноводства	И. Богданов
Молочный скот	Б. Король
Свиноводство	П. Мельников
Мелкое животноводство	В. И. Бойков
Коневодство	Н. А. Буйновский
Обязательный ветминимум	Н. Веллер

Обложка Вл. Соколова

*Рисунки: С. Барабошин, Н. Лекаренко, В. Мамай, А. Медельский,
М. Пашкевич, Вл. Соколов, А. Тараканов*

Книга поступала в набор 13 ноября—13 декабря 1933 г. Подписана к печати 22 декабря. Технический редактор Д. Ефимов. Ответственный редактор Л. Пыткин. Объем 15¼ б. л. ОСТ 62×88 см. В бумажном листе 92160 зн. ЛОИЗ № 395. Ленгорлит № 30406. Заказ № 5341. Тираж 12.000.

Типография имени Володарского, Ленинград, Фонтанка, 57

„Теперь уже не приходится доказывать что без лошади сельскохозяйственное производство вести нельзя, что, сколько тракторов мы ни произведем, все же лошадь в сельском производстве будет необходима“.

ЯКОВЛЕВ

ГЛАВА V КОНЕВОДСТВО

ТЕМА ПЯТНАДЦАТАЯ

Колхозам нужны сильные и крепкие лошади

Разностороннее значение лошади, как живой тяговой силы, подчеркнуто целым рядом решений партии и правительства. В постановлении ЦИК и СНК СССР от 2 сентября 1931 г. „О мероприятиях по развитию коневодческого хозяйства“ говорится о том, что, „несмотря на быстрое развитие механизации сельского хозяйства и транспорта Союза ССР, лошадь сохраняет исключительно большое значение в сельском хозяйстве, транспорте и армии“.

Имевшая место недооценка лошади как живой тяговой силы привела в ряде мест к небрежному отношению к ней, чем воспользовался кулак в своей вредительской деятельности против колхозного коня. Наши классовые враги и теперь пытаются подорвать мероприятия, направленные к укреплению социалистического коневодства.

Борьба за крепкого коня есть важнейшая задача организационно-хозяйственного укрепления колхозов. Вот почему партия указала: „К делу сбережения лошадей, улучшению их качества, организации надлежащего кормления и воспроизводства должно быть проявлено такое же внимание, какое проявляется в отношении посевных кампаний“. И далее: „Хищническое, небрежное отношение к лошадям, вызывающее массовый их падеж, должно рассматриваться как преступление против интересов народного хозяйства и будет караться со всей строгостью закона“.

Увеличение и сохранение молодняка, улучшение качества конского поголовья—первоочередная задача колхозов в развитии коневодства.

ЛОШАДИ—ХОРОШУЮ КОНЮШНЮ

Конюшня служит местом отдыха лошади и ее защитой в непогоду от дождя, снега, холода. Лучшим местом для конюшни

будет сухой участок с песчаной или супесчаной почвой. Весьма желательно, чтобы весь участок имел небольшой уклон для стока поверхностных вод.

Конюшня должна отвечать следующим основным требованиям: быть достаточно сухой, теплой, светлой, иметь чистый воздух и быть удобной для обслуживания.

Лучший и наиболее распространенный строительный материал для конюшни—дерево. Перед постройкой конюшни дерево должно быть просушено; в противном случае неизбежно появление в конюшне сырости, образование плесени и понижение температуры.

Для сохранения тепла в конюшне стены ее, сделанные из дерева, не должны иметь щелей, для чего их тщательно проконопачивают.

Залогом здоровья животного и особенно растущего молодняка является достаточное наличие света. Солнечные лучи являются своего рода дезинфектором, убивающим многих бактерий и предохраняющим животных от заболеваний. Световая площадь в конюшне должна быть не менее $\frac{1}{12}$ площади пола. При денниковом устройстве конюшни каждый денник должен иметь отдельное окно. При содержании лошадей в станках (стойлах) на два станка можно устраивать по одному окну. Свет не должен падать прямо в глаза лошади, а поэтому подоконники окон должны находиться от пола на высоте не менее 1,8 м.

Удаления из конюшни испорченного воздуха и замены его свежим, а также регулирования температуры достигают вентиляцией помещения.

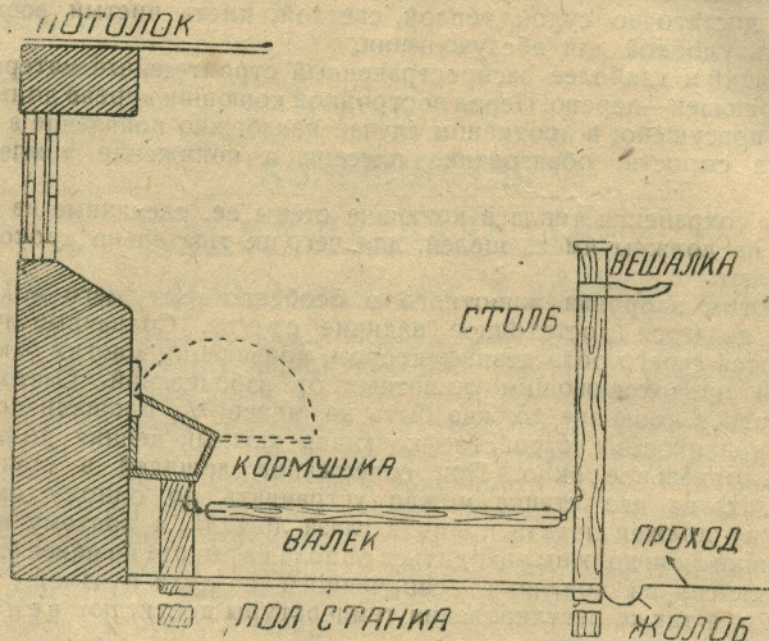
Потолок конюшни должен быть плотный, воздухо непроницаемый. Потолок промазывают жидкой глиной и утепляют мхом, кострикой или торфом. Хранить фураж на чердаке конюшни нельзя.

Пол в конюшне должен быть теплый, плотный, ровный, нескользкий и непродускающий навозной жижи. Пол, не отвечающий перечисленным требованиям, может легко стать причиной болезни лошадей. Хорошим по качеству и недорогим считается пол глинобитный. Уход за глинобитным полом простой: необходимо лишь своевременно тщательно заделывать образовавшиеся выбоины. Для этой цели надо даже и в зимнее время иметь в запасе глину в достаточном количестве.

Размещают лошадей так: племенных—в денниках, рабочих—в станках (рисунок 20) или также в денниках.

Отделяются денники друг от друга обычно глухими стенками, передняя же стенка, выходящая в коридор, в верхней своей части делается обычно решетчатой. Денники для племенных лошадей имеют длину 3,25—3,50 м, ширину 3—3,5 м. Высота конюшни делается не менее 2,8 м.

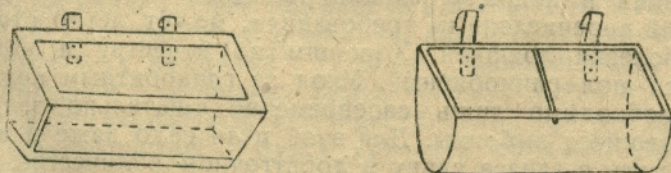
В денниках содержат и молодняк. Для жеребят-отъемышей денники устраиваются из расчета 4,5 кв. м на голову. Денниковое содержание лучше, так как лошадь находится на полной свободе.



20

Поперечный разрез станка (вид сбоку)

Станок для рабочих лошадей, включая и место для кормушки, имеет длину 2,3—2,5 м, ширину 1,5—1,8 м.



21

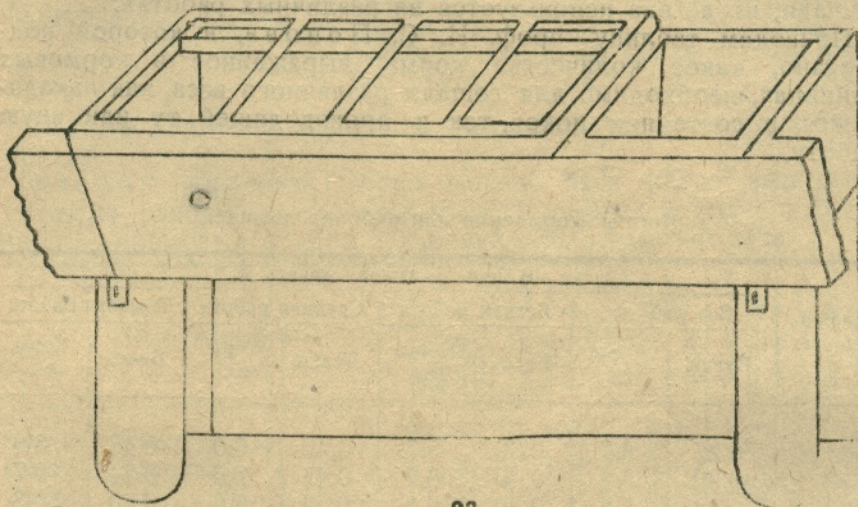
Кормушка для сильного корма: налево—деревянная, направо—железная

Кормушек для грубого корма в денниках не делают, а задают его обычно с пола. Концентрированные корма скармли-

вают в навесных кормушках, которые после поедания лошадьми корма удаляются из денника (рисунок 21). После каждой дачи сильного корма кормушки следует просушивать и кроме того периодически мыть горячей водой. Делается это для избежания записания остатков корма.

В станке должна находиться кормушка для грубого и сильного корма. Их лучше всего делать в виде колоды с покрытой поверху решеткой (рисунок 21 и 22).

После кормления кормушки также следует очищать и периодически мыть горячей водой.



22

Кормушка для грубого корма

Применять в качестве кормушек для грубого корма решетки, прикрепленные под некоторым углом к стене, не следует. Поедая корм из таких кормушек, лошади засоряют трухой глаза, что приводит нередко к воспалению глаз. Кормушки не должны быть расположены высоко, особенно для молодняка. Высокие кормушки способствуют прогибанию спины и ослаблению ее прочности.

Необходимо не реже двух раз в год производить основательную чистку и ремонт конюшен с побелкой раствором свежегашеной извести, являющейся дезинфицирующим средством.

ЗАБОТИТЬСЯ О ПРАВИЛЬНОМ КОРМЛЕНИИ

При кормлении приходится считаться с устройством желудка лошади. Желудок лошади по своему объему приблизительно

в 10 раз меньше желудка коровы. Отсюда следует, что лошади надо давать малообъемистые и достаточно питательные корма.

Суточные дачи корма рабочим лошадям устанавливаются в соответствии с производимой ими работой, типом лошадей и их живым весом, с учетом питательной ценности кормов и их запасов в хозяйстве.

В кормлении различают поддерживающий и продуктивный корм. Поддерживающий корм обеспечивает животное в период его покоя, а продуктивный корм идет на образование силы лошади, когда она используется на различных работах.

Приводим таблицу проф. И. С. Попова, в которой подсчитано, какое количество корма, выраженное в кормовых единицах, необходимо для лошади различного веса, как находящейся в состоянии покоя, так и производящей ту или иную работу.

Нормы кормления для рабочих лошадей

Вес лошади	В день на голову давать кг							
	Без работы		Легкая работа		Средняя работа		Тяжелая работа	
	Белки	Корм. ед.	Белки	Корм. ед.	Белки	Корм. ед.	Белки	Корм. ед.
400 кг	0,27	4,7	0,36	5,7	0,42	6,0	0,48	8,0
450 "	0,30	5,2	0,40	6,2	0,47	7,5	0,54	8,7
500 "	0,34	5,5	0,49	6,7	0,52	8,0	0,60	9,3
550 "	0,37	5,8	0,45	7,2	0,58	8,5	0,66	10,0
600 "	0,40	6,3	0,54	7,5	0,63	9,0	0,72	10,7

В таблице нормы высчитаны вместе на поддерживающий и продуктивный корма.

На эти нормы необходимо смотреть, как на примерные, внося на практике необходимые поправки. Составляя кормовую дачу, надо учитывать, что чем труднее работа, тем меньше следует давать грубого корма, увеличивая дачу сильного.

Пользуясь специальными таблицами питательности кормов в кормовых единицах, составим примерную кормовую суточную дачу для жеребой кобылы весом 550 кг, выполняющей среднюю работу.

В таблице находим, что при весе в 550 кг и средней работе надо дать 8,5 кормовых единиц и 0,58 кг белка.

Примерная дача для такой лошади будет:

Название кормов	Количество корма в даче в кг	Колич. кормовых единиц в 1 кг корма	Всего кормовых единиц в даче корма	Колич. белка в 1 кг корма в г	Всего белка в даче корма
Сено луговое хорошее	7	0,5	3,5	35	254
Солома овсяная	3	0,3	0,9	10	30
Овес	3,5	1,0	3,5	72	252
Отруби	0,5	0,8	0,4	111	55
Морковь	1,0	0,1	0,1	4	4

Всего 8,4 корм. ед. белка 586 г
 Требуется 8,5 " 580 г

Данным кормовым рационом эта лошадь удовлетворяется полностью.

Второй пример. Мерин живого веса 400 кг выполняет тяжелую работу по вывозке дров. Кормовая норма ему будет такая — кормовых единиц 8,0, белка 0,48, кормовая дача:

Название кормов	Количество корма в даче в кг	Колич. кормовых единиц в 1 кг корма	Всего кормовых единиц в даче корма	Колич. белка в 1 кг корма в г	Всего белка в даче корма
Сено из тимофеевки	4	0,5	2,0	32	128
Солома ячменная	3	0,3	0,9	6	18
Овес	5	1,0	5,0	72	360

Всего 7,9 корма ед. белка 496 г
 Требуется 8,0 " 480 г

Третий пример. Холостая кобыла весом 600 кг выполняет легкую работу. Кормовая норма:

Название кормов	Количество корма в даче в кг	Колич. кормовых единиц в 1 кг корма	Всего кормовых единиц в даче корма	Колич. белка в 1 кг корма в г	Всего белка в даче корма
Сено луговое хорошее	6	0,5	3,0	35	210
Овсяная солома	4	0,3	1,2	10	40
Картофель	5	0,33	1,6	9	45
Отруби	2,2	0,8	1,8	111	244

Всего 7,6 корм. ед. белка 539 г
 Требуется 7,5 " 540 г

Таким образом на каждую лошадь может быть составлена кормовая дача, исходя из тех кормов, которые имеются в хозяйстве.

При кормлении лошадей необходимо придерживаться строгой последовательности скармливания. Сначала скармливают грубые корма, сено или солому, иногда с прибавлением сочного корма. После скармливания грубого корма лошадей поят, а затем дают сильные корма. Для водопоя лучшей водой будет речная и из проточных озер. Вода должна быть чистой, приятной на вкус, без запаха и цвета. Поить лошадей холодной водой нельзя. При возвращении с работы лошадей поят не ранее как через 1½—3 часа, когда лошади остынут. В дороге поение лошадей возможно, но при обязательном условии непрерывного движения.

Распределение и дачу кормов следует производить по заранее подобранным однородным группам лошадей. Группы лошадей подбираются по типу, возрасту, производительности и пр. Корма должны быть вполне доброкачественные.

Грубые корма могут задаваться в виде мешанки — резки с отрубями или мукой. К этому прибегают обычно при скармливании большого количества соломы, причем солому предварительно следует запарить.

Овес лучше скармливать с соломенной резкой, длина которой должна быть около 2 см. Давать зерновой корм лошади после работы следует не ранее как через 2—3 часа после ее окончания, т. е. тогда, когда лошадь остынет. За 1—1,5 часа до работы лошади уже должны быть накормлены.

Корма, предназначенные лошадям на зиму, должны быть равномерно распределены на весь период стойлового содержания. Лучшие корма следует оставить к весне, к периоду тяжелых полевых работ.

Во всех колхозах должны быть созданы неприкосновенные фонды кормов для лошадей на весну. Эти фонды используются, во-первых, для подготовки лошадей к выходу весной в поле в полной силе и, во-вторых, для поддержания их нормальной работоспособности во время посевной кампании.

Кормление жеребцов-производителей должно производиться из расчета следующей суточной дачи:

Название корма	Для верховых, рысистых и мелких тяжеловозов в кг	Для крупных тяжело-возов в кг
Овса	5	6
Отрубей	1	2
Сена	8	10
Подстилки	2	3

Всего кормов для одного жеребца на случной сезон, начиная с 1 марта по 15 июля, необходимо:

Название корма	Для верховых, рысистых и мелких тяжеловозов в кг	Для крупных тяжело-возов в кг
Овса	675	810
Отрубей	135	270
Сена	1080	1350
Подстилки	270	405

Фураж должен быть хорошего качества и заготовлен с осени. Кормление жеребой и подсосной матки требует особой тщательности. Корма должны быть лучшего качества — трава, сено, овес, отруби, морковь. Плохие корма могут привести к заболеванию жеребой кобылы коликами и выкидышам. Похудение так же, как и ожирение жеребых маток не допустимо. Кобыла должна быть в хорошем теле.

Корм жеребых и подсосных маток должен быть богат белком, так как на образование плода и молока расходуется большое количество белка.

После выжеребки кобыле, когда она успокоится, полезно дать пойло в виде болтушки из 200 г овсяной муки или отрубей, разболтанной в 4—4,5 литрах воды, прокипяченной после этого и остуженной. ¹ Овес выжеребившейся кобыле начинают давать постепенно, доводя дачу до нормы к 8—10-му дню после выжеребки.

* Давать же вообще лошади болтушку не рекомендуется.

Особенное значение имеет воспитание молодой лошади в первые годы ее жизни.

С момента рождения и до отъема, т. е. до 5—6-месячного возраста, жеребенок находится под матерью. Основным кормом его в подсосный период является молоко матери. Первые порции молока — молозиво — богаты белком. Они оказывают на жеребенка благотворное действие. К моменту отъема жеребенок должен быть приучен к поеданию грубых кормов — сена, и сильных — овса, отрубей. Приучение к этим кормам производится постепенно — еще с 2-месячного возраста. Отъем жеребенка от матери обычно производится сразу к началу стойлового периода.

Примерные кормовые дачи после отъема могут быть следующие:

Для отъемышей верховых и рысистых пород в течение 15—20 дней после отъема: овса—2,5 кг, сена—5 кг. В остальное же время до годовалого возраста: овса—3,5 кг, отрубей—1,5 кг, сена—4 кг. Весьма желательно, чтобы в состав грубого корма

входила половина или три четверти бобового сена. Очень полезно давать 2—3 кг моркови.

Для отъемышей тяжеловозных пород после отъема: овса — 2 кг, отрубей—1 кг, сена—3 кг. Позже дача овса может быть доведена до 2,5 кг, отрубей—2,5 кг, сена—5 кг. Кроме того полезно давать морковь—2—4 кг. Указанные дачи являются повышенными и их следует придерживаться при кормлении племенного молодняка, например в колхозных конетоварных фермах. Что касается простого, беспородного конского молодняка, то к годовалому возрасту дача овса может составлять 1,5—2,5 кг.

Для развития у жеребенка костной ткани весьма полезно давать ему ежедневно в кормовой даче некоторое количество минеральных солей в виде фосфорно-кислой извести (10—12 г) или костяной муки (20—25 г). При отсутствии этих солей они могут быть заменены мелом, отсеянной березовой золой или обыкновенной поваренной солью, даваемыми примерно в количестве чайной ложки в сутки. Минеральная соль обычно высыпается в одну из дач сильного корма.

Зимнее кормление молодняка производится не менее трех раз в сутки, примерно: в 6 часов утра, в 12 часов дня и в 6—7 часов вечера. Кормление молодняка производится в той же последовательности, что и кормление взрослых лошадей; поение производится до дачи сильного корма.

Одновременно с правильным кормлением молодняка должно быть обращено внимание на его физическое развитие и подготовку к предстоящим работам.

Приучение жеребенка к работе следует производить по достижении им 8—10-месячного возраста. Это обычно совпадает с зимним временем. В 1½—2-летнем возрасте жеребенок выезжается, в 3-летнем постепенно начинает выполнять легкую работу.

ОБЕСПЕЧИТЬ ХОРОШИЙ УХОД ЗА КОНЕМ

Сохранение конского поголовья и поддержание работоспособности лошадей на возможно долгий срок достигается правильной организацией и техникой ухода за лошадьми.

Чистота тела животного не только придает ему опрятный вид, но и сохраняет его здоровье, способствует лучшему обмену веществ в организме, обеспечивает нормальное кожное дыхание и предохраняет животное от паразитов.

Лошадь независимо от возраста и назначения должна ежедневно чиститься. Как правило, чистят лошадей на открытом воздухе, на коновязи, и лишь в очень холодные дни в тамбуре или проходе конюшни.

Чистят лошадей до кормления или часа через 2 после кормления. Во время кормления чистка не допускается, так как

это, во-первых, отрицательно отражается на процессе пищеварения животного, и, во-вторых, пыль, оседая на корм, попадает в пищеварительные органы животного и может вызвать их заболевание. Для чистки лошади употребляют следующий инвентарь: мягкую волосяную щетку, скребницу, тряпки для протирания глаз и ноздрей лошади, соломенные жгуты, суконки, ведра для замывки, копытный крюк или деревянный нож. Весь этот инвентарь строго закрепляется за отдельными лошадьми или группой их. Храниться он должен в отдельном шкафу, разделенном на клетки.

Чистят лошадь, начиная с головы, затем последовательно переходят на шею, грудь, спину, бока, круп и кончают конечностями, при чистке которых обращают особое внимание на суставы и копыта. Как правило, чистят щеткой. Скребницу употребляют лишь для очистки щетки от грязи; скребницей нельзя чистить лошадей, так как ею можно оцарапать кожу, а через царапины могут проникнуть болезнетворные микробы и привести к заболеванию лошади. Чистку заканчивают протиранием тела лошади влажной суконкой. Глаза и ноздри вытираются мягкими чистыми тряпочками, а отнюдь не суконкой. Чистят лошадь обычно до выезда на работу. При возвращении с работы с тела лошади пучками, мягкой соломы удаляют пот и грязь. В зимнее время, особенно при недостаточной теплой конюшне, с вернувшейся с работы лошади не следует сразу снимать сбрую, — необходимо дать лошади постоять некоторое время. После снятия сбруи те части тела, которые имели соприкосновение с хомутом и седелкой, тщательно растираются пучками соломы. При холодной погоде после растирания лошадь следует укрыть попоной.

Чистка лошади должна производиться спокойно, без излишнего шума и криков. Производить чистку надо всех без исключения лошадей. Чистка жеребых маток, особенно во второй половине беременности, производится мягкой волосяной щеткой, с соблюдением известной осторожности. Мнение же, что жеребую матку не следует чистить, — не верно. Племенных жеребцов-производителей в период случки чистят два раза в день — утром и вечером.

Жеребят к чистке надо приучить возможно раньше, и лучше в период линьки, когда жеребята, испытывая зуд, охотно допускают чистку. Во время линьки как жеребят, так и взрослых лошадей организм животных ослаблен, поэтому в этот период должно быть проявлено особое внимание к уходу за ними.

Большое значение для лошади имеет подстилка. Хорошая подстилка не только способствует содержанию тела лошади в надлежащей чистоте, но и дает мягкое, сухое ложе во время отдыха, предохраняя лошадь от различных простудных заболе-

ваний. В подстилку употребляют озимую солому, торф, мох, сухие листья и опилки.

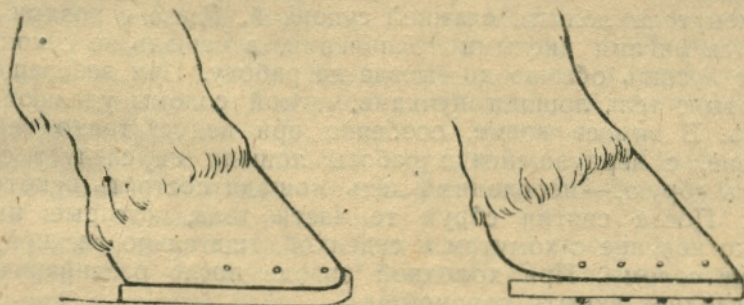
В летнее время чистку лошади можно заменить мытьем или купаньем.

купают лошадей в проточных чистых водоемах, имеющих плотное песчаное дно. Купание не должно быть продолжительнее 10—15 минут.

Купать и мыть лошадей лучше всего утром или вечером в теплые, безветренные дни, причем температура воды должна быть не ниже 16° Ц.

КОВКА И УХОД ЗА КОПЫТАМИ

Есть пословица: „Без копыта нет лошади“. Выдерживая на себе весь вес тела лошади и испытывая одновременно толчки при соприкосновении с землей, копыта должны обладать большой прочностью.



23

Справа — неправильно кованное копыто с отогнутой подковкой в пяточной части. Слева — правильно кованное копыто

Для предохранения копыт от быстрого стирания и для достижения большой устойчивости ног производят ковку лошадей. Неправильная ковка и отсутствие надлежащего ухода за копытами приводит к преждевременной изнашиваемости лошадей.

Копыто готовят к ковке путем расчистки его копытным ножом и удаления с подошвы лишнего отмершего рога, который легко крошится. Подошвенный край роговой стенки также расчищается копытным ножом, а затем поверхность его выравнивается рапилом. Со стрелки снимают только отмершие куски рога и очищают от грязи ее борозды. В остальной части стрелка не трогается. Правильно расчищенное копыто должно иметь ровный подошвенный край.

Подгоняя к копыту подкову, нужно следить за тем, чтобы подкова была правильно сделана. Ни в каком случае нельзя подгонять копыто к подкове. Подкова же считается правильно пригнанной в том случае, если она соответствует форме копыта и плотно, не касаясь подошвы и стрелки, прилегает к подошвенному краю (рисунок 23). Нельзя также накладывать горячую подкову на копыто. Это портит рог: сушит его и делает хрупким и ломким. При прикреплении подковы все гвозди должны выходить приблизительно на одной высоте. Ковку лошадей можно доверять вообще только опытному кузнецу, следя за тем, чтобы были соблюдены все основные правилаковки.

Через каждые 6 недель необходимо производить перековку лошадей, а если последние не подкованы, то расчистку копыт. В городе, где по мостовой подковы изнашиваются быстрее, перековку приходится делать чаще.

Копыта лошади, независимо от того, кована она или нет, всегда должны содержаться в надлежащем порядке. Уход за копытами заключается в ежедневной очистке их копытным крюком или деревянным ножом от грязи и навоза с подошвенной стороны копыта. Очистка копыт оканчивается их замывкой нехолодной водой и вытиранием прилегающих к ним частей тряпками. Замывка копыт производится обычно по окончании чистки лошади. Очистку копыт следует проводить осторожно, чтобы не повредить глазури, покрывающей роговую стенку копыта.

У лошади, вернувшейся с работы, замывать копыта можно не ранее как через $1\frac{1}{2}$ —2 часа, т. е. после того как лошадь остынет.

Мазать копыта какими-либо мазями или дегтем нельзя, — это портит копытный рог. Лишь при работе на сырых почвах иногда можно смазывать хрупкие копыта вазелином или несоленым жиром, но с обязательным обтиранием по окончании работы.

Копыта, имеющие сухой, ломкий рог, следует размягчать ежедневным прикладыванием к ним на ночь влажной глины или мокрых опилок.

Следует затем внимательно проверять прочность прикрепления подков к копытам и целостность шипов. Замеченные недостатки необходимо исправить.

Для того, чтобы не пропустить времени расчистки копыт лошадей или их перековки, в каждом совхозе и колхозе должна иметься специальная копытная или кововчая ведомость, вывешенная в конюшне на видном месте. В этой ведомости указываются дата последней расчистки иликовки и сроки новой. Просматривая ежедневно кововчую ведомость, бригадир следит за своевременной перековкой или расчисткой копыт лошадей.

ВОПРОСЫ ДЛЯ ПОВТОРЕНИЯ

1. Как нужно устроить конюшню, чтобы сохранить здоровье и силу лошадей?
2. В какой последовательности должно производиться кормление и поение лошадей при возвращении с работы, в дороге и во время работы?
3. Каким должен быть рацион жеребых, подсосных кобыл и жеребцов в период случной кампании?
4. Как нужно кормить жеребят до отъема и после отъема?
5. Какое значение имеет правильный уход за лошадьми и в чем этот уход заключается?
6. Какие правила следует соблюдать при ковке лошадей и как надо ухаживать за копытами?

ПРАКТИЧЕСКИЕ ЗАДАНИЯ

1. *Обследуйте конюшню в своем колхозе, разработайте мероприятия для улучшения содержания в них лошадей и обсудите их на производсовещании.*
2. *Проверьте дачу кормов лошадям в вашем колхозе и составьте правильные рационы для их кормления, исходя из наличия кормов в хозяйстве.*

ТЕМА ШЕСТНАДЦАТАЯ

Использование и выращивание лошадей

ЛОШАДИ — РАБОТУ ПО СПОСОБНОСТИ

Сохранение и дальнейшее улучшение конского поголовья немислимо без правильного использования лошадей на работе. При использовании лошадей на работе необходимо считаться с их возрастом, силой и др. способностями. Работа без учета силы и возраста лошади приводит к преждевременному изнашиванию ее организма и к потере работоспособности.

В работу лошади могут поступать лишь с определенного возраста: тяжеловозы, как более скороспелые, обычно с 2¹/₂ — 3-летнего возраста, а остальные — 3¹/₂—4 лет. От легкой работы к более тяжелой переходят постепенно.

Лошадь может работать до, 18—20 лет и даже дольше, но наибольшей работоспособности она достигает к 6—8 годам; эта работоспособность продолжается до 12—14 лет.

Работоспособность лошади находится в прямой зависимости от ухода за ней и от разумного ее использования. В работе

Лошади одной запряжки в конюшне размещаются рядом. Делается это для экономии времени при запрягании, а также для того, чтобы лошади привыкли друг к другу. Одним из приемов повышения производительности труда и улучшения качества сельскохозяйственных работ является внедрение в практику совхозного и колхозного производства многолошадных запряжек.

Особое внимание должно быть уделено конскому племенному составу и использованию его в работе.

Встречающиеся иногда замечания о том, что племенных животных нельзя использовать в работе, — не верны. Работа для племенной лошади не только не вредна, но наоборот, оказывает положительное влияние на ее производительность. Но к использованию племенных лошадей в работе следует подходить иначе чем к работе рабочих лошадей.

Жеребцы-производители в течение случного сезона — март — июль — работают на случных пунктах и поэтому на этот период должны быть освобождены от работы. Лишь в крайнем случае они могут быть допущены в легкую работу при одновременном усилении кормления.

По окончании случного сезона через 10—15 дней жеребцы могут быть использованы в работах наравне с другими лошадьми. Но племенных жеребцов пускать в работу следует постепенно, используя их сначала для развозов, перевозки небольших грузов и пр. Весьма важно, чтобы работу на племенных жеребцах проводили умелые и надежные лица. Поэтому в бригадах племенные лошади должны быть закреплены за лучшими колхозниками-ударниками.

Осенью и в зимнее время жеребцы могут быть использованы не только на легких, но и на средних и даже тяжелых работах. В подготовительный к случной кампании период жеребцы используются на легкой работе, которая чередуется с моционом. С началом же случной кампании жеребцы переходят только на моцион.

При правильной организации работ можно с успехом использовать в работе жеребых и подсосных маток. Работы на жеребых матках должны строго регулироваться в зависимости от срока жеребости. Умелый подход позволил например Смоленскому конесовхозу иметь при использовании племенных маток в работе 85 проц. жеребости.

В первый период жеребости (4-5 месяцев) матки используются в работах наравне с рабочими лошадьми. Однако необходимо все время помнить о том, что излишнее напряжение отрицательно отражается на матке, и в этот период поэтому нужно избегать чрезмерной перегрузки и напряжений жеребых маток.

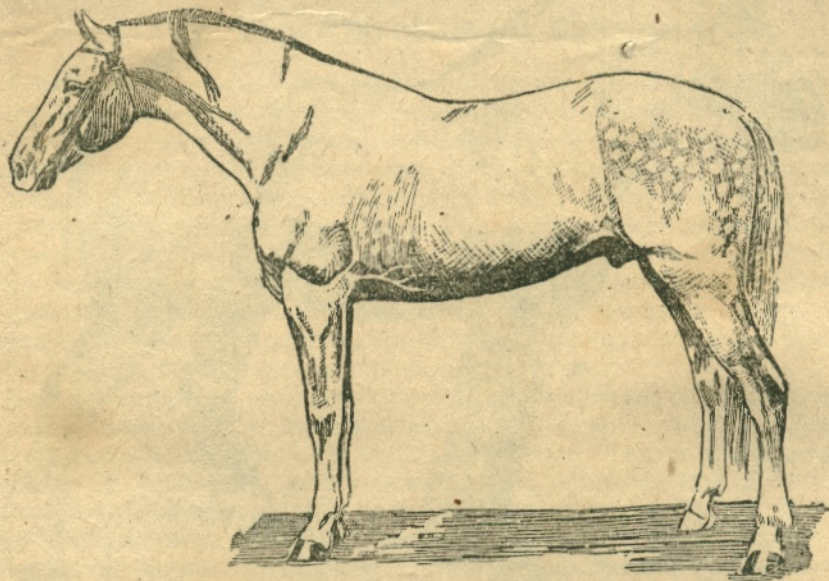
По мере увеличения срока жеребости, начиная со второй половины, матки переводятся на средние по тяжести работы, а за

два месяца до выжеребки—на легкие работы. За 1½—2 декады до выжеребки жеребые матки совершенно освобождаются от работы.

Использование подсосных маток в тяжелой работе возможно не ранее как через месяц после выжеребки.

РАЗВОДИТЕ ХОРОШИХ ЛОШАДЕЙ

Отправным моментом в работе по воспроизводству конского поголовья является случная кампания. Проводят ее в период с марта до конца июля. С осени предыдущего года начинается подготовка к случной кампании.



24

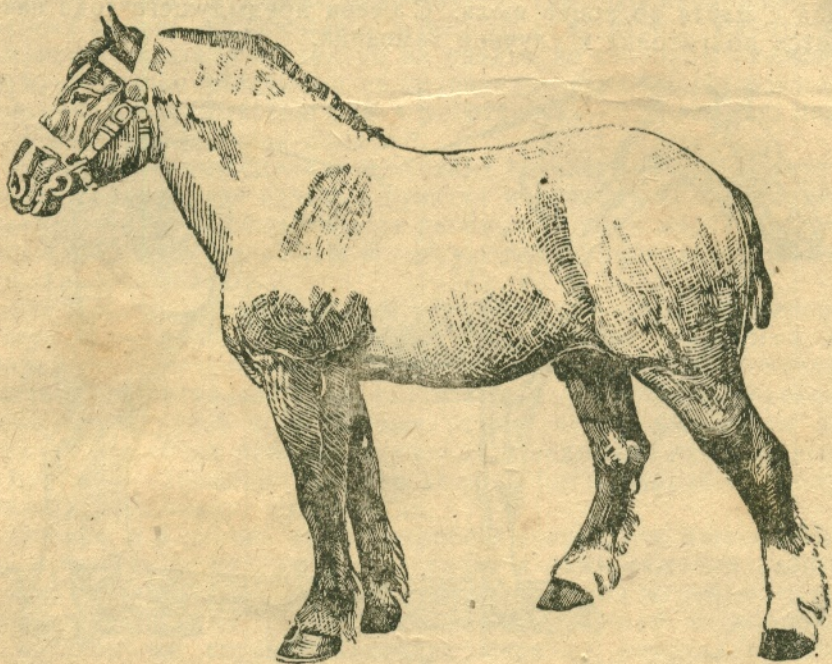
Русский (Орловский) рысак

Подготовка к случной кампании выражается: в выявлении жеребцов-улучшателей и подготовке их к случке, в заготовке и бронировании фуражных фондов, обеспечении необходимым инвентарем, в ремонте случных пунктов и т. д.

В качестве улучшателей используют жеребцов государственных заводских конюшен, коневодческих товарных ферм, одобрённых и допущенных к случке жеребцов совхозов, колхозов и единоличных хозяйств, а также жеребцов транспортных и других организаций. Все пригодные жеребцы должны быть использованы в случке. С осени же устанавливается сеть случных пунктов. За всеми пунктами закрепляются определенные

жеребцы. К каждому пункту прикрепляются матки совхозов, колхозных и единоличных хозяйств данного района.

Для каждого жеребца устанавливается определенная нагрузка на время случной кампании. При установлении нагрузки исходят из общего количества садок, которое может сделать жеребец в течение случного сезона. Молодому 3-4-летнему жеребцу дают не более 75 садок в случной сезон, полновозрастному — не более 175 садок. Средняя нагрузка для 3—4-летнего



25

Тяжеловоз бельгийской породы — брабансон

жеребца—25-40 маток, для взрослого—50 маток, а при искусственном осеменении—150-250 маток.

Поступающие в случку жеребцы и кобылы должны быть физически вполне развившимися. Возраст для случки жеребца—не моложе 3 лет, кобылы—4 лет.

К жеребцу-производителю предъявляют требования, чтобы он был вполне здоров, энергичен, силен, с явно выраженным мужским типом, в хорошем, как говорят, заводском теле. Жеребцы плохой упитанности, изнуренные работой, а также ожиревшие — плохие производители.

Одним из основных моментов социалистической перестройки коневодства является его районирование. Это районирование выражается в том, что государственным планом устанавливается, в каких районах какие породы лошадей следует по хозяйственным условиям разводить.

Основными плановыми породами для улучшения коневодства Ленинградской области признаются: рысак русский (Орловский) и Орлово-американский, из тяжеловозов—бельгийский тяжеловоз Арден и некрупный Брабансон (рисунки 24 и 25). В отдельных северных районах области намечается использование в качестве улучшателей жеребцов финской породы

СОБЛЮДАЙТЕ ПРАВИЛА СЛУЧКИ

Только при наличии охоты кобыла покрывается жеребцом, иначе случка будет безрезультатна. Охота узнается у кобылы по целому ряду признаков: кобыла обычно становится беспокойной, нередко теряет аппетит, обнаруживает как бы частые позывы к мочеиспусканию, поднимает хвост, жилится и выпускает из петли желтовато-белую слизь. При подпускании жеребца она позволяет ему садиться на себя. Иногда признаки „охоты“ бывают выражены недостаточно ясно. Лучше всего определить появление охоты пробой. Для этого подпускают к матке, не давая ее покрыть, жеребца-„пробника“, в присутствии которого кобыла ясно обнаруживает состояние охоты.

Для проведения пробы и случки установлены определенные сроки. Холостевших кобыл с начала случного сезона пробуют ежедневно. Выжеребившихся кобыл пробуют также ежедневно, начиная с 5-го дня после выжеребки. Пришедшие в охоту матки покрываются на 2-й день после появления охоты. Затем они пробуются на 5-й день после первой охоты и при появлении охоты вновь кроются в тот же день. Третья проба, независимо от того, приняла ли кобыла или не приняла при втором покрытии, производится на 15-й день со дня возникновения охоты. Маток, отбивших на 15-й день, пробуют через день, а маток, получивших садку, пробуют в том же порядке, как после первого дня охоты.

Если кобыла после случки отбивает жеребца, то можно предполагать, что она зажеребила. Для верности все же в течение 3 следующих недель кобылу следует пробовать хотя бы по разу в неделю, а также внимательно следить за ней в течение всего случного сезона.

Кобылу, у которой установлена охота, готовят к случке так: одевают на нее, с целью предохранения жеребца от случайного удара, случную шлейку, бинтуют хвост, обмывают половые органы раствором соды или марганцово-кислого калия.

После этого выводят жеребца и производят случку. Жеребед остается на матке до полного отделения семени.

В момент, когда жеребед сходит с матки, ему споласкивают тем же раствором половой член. После случки кобыла и жеребед проваживаются в течение 15—20 минут.

Жеребед-производитель, а также кобылы на случных пунктах должны находиться все время под ветеринарно-санитарным наблюдением.

Взрослому, сильному жеребцу, при хорошей упитанности дают иногда по две садки в день с промежутками между ними 6—8 часов. Один день в декаду жеребцу следует предоставить отдых.

ЖЕРЕБОЙ КОБЫЛЕ — ОСОБОЕ ВНИМАНИЕ

Продолжительность беременности у кобылы—11 месяцев. Иногда бывают отклонения на 10—15 дней как в сторону увеличения срока беременности, так и уменьшения.

С наступлением беременности кобыла проявляет известную осторожность, особенно во вторую половину беременности. По мере увеличения срока беременности у кобылы увеличивается объем живота, она становится более вялой и ленивой в работе.

Приближение родов выражается отеком живота, промежности и набуханием вымени. Живот опускается, наблюдается западение пахов и мышц крупа. Перед самыми родами кобыла беспокоится, ложится, встает, вновь ложится, появляются потуги. Из влагалища начинает выходить пузырь, в который вгоняется околоплодная жидкость. После разрыва пузыря плод выходит из родовых путей.

Иногда жеребенок рождается в плодовых оболочках; в этом случае его немедленно нужно от них освободить, так как в противном случае жеребенок задохнется. Роды продолжаются нормально 25—30 минут. При нормальном течении родов помощь человека заключается в поддержании плода и плавном его потягивании во время потуг. Неправильные роды требуют вмешательства ветеринара.

Родившегося жеребенка кладут на чистую подстилку, которая под жеребой кобылой должна быть в достаточном количестве. Пуповина, соединяющая жеребенка с организмом матери, перерезается, отступая на ладонь от брюха жеребенка, причем предварительно она перевязывается чистой, прокипяченной ниткой в двух местах (по сторонам разреза). Свободные концы пуповины смазываются иодом или раствором креолина.

Жеребенка обтирают пучками соломы или тряпками и подкладывают к морде кобылы для облизывания. Посыпать жеребенка для лучшего его облизывания кобылой солью или отрубями — вредно. В течение 1—2 часов после выжеребки нормально про-

исходит отделение последа. При задержке последа на сутки отделение его производит искусственно ветеринар.

После выхода послед вместе с загрязненной подстилкой выносятся и закапывается или, еще лучше, сжигается.

Всякие преждевременные роды — аборт должны быть тщательно выявлены и сообщены немедленно ветеринару. При подозрении или наличии инфекционного аборта помещение, в котором содержалась скинувшая матка, подвергают тщательной дезинфекции и принимают ряд предохранительных мер.

ВЫТРАВИТЬ ДО КОНЦА ОБЕЗЛИЧКУ

Основным условием сохранения и улучшения конского поголовья в колхозах и совхозах и полного использования лошадей является правильная организация труда.

Весь конский состав в колхозах закрепляется за производственными бригадами. С обезличкой и кулацкой уравниловкой — должна вестись беспощадная борьба. До конца вытравить обезличку — такова первейшая задача.

В пределах бригады лошади закрепляются за теми колхозниками, которые будут работать на них и которые должны нести полную ответственность за их правильное использование, состояние упитанности и здоровья, должны наблюдать за их кормлением, своевременным выявлением состояния „охоты“ кобыл, их случкой и т. д. Несет ответственность колхозник, за которым закреплена лошадь, и за состояние сбруи.

Частая смена конюхов создает обезличку в уходе за лошадьми и не дает возможности конюху-колхознику повысить свою квалификацию. Поэтому на состав конюхов и их работу колхозам надо обратить самое серьезное внимание.

В конетоварных фермах, в зависимости от наличия в них конского поголовья и норм нагрузки, правление колхоза выделяет нужное число колхозников (конеvodческую бригаду, одну или две, в зависимости от числа лошадей на ферме), которые обслуживают лошадей КТФ. Выделенные для работы на КТФ колхозники закрепляются за последней на срок не менее года.

В колхозе с большим количеством лошадей из состава бригады могут быть выделены группы с групповодом во главе для обслуживания лошадей различных назначений, возраста и пола.

Все работы с конским составом ведутся в соответствии с правилами внутреннего распорядка.

Все работы, связанные с использованием лошадей и уходом за ними на конюшне, проводятся на основе сдельщины. Оценка работы колхозника и конюха производится в трудоднях и зависит от качества и количества выполненной работы. Количе-

ственное выполнение работы определяется выполнением норм выработки, утвержденных общим собранием колхоза. Качественные показатели определяются работоспособностью и состоянием упитанности лошадей, количеством маток, покрытых жеребцами, благополучной выжеребкой, качеством выращенного молодняка и пр.

В случае падежа лошади труп осматривается ветврачом или фельдшером, которые составляют акт и передают его правлению колхоза. Если падеж произошел по чьей-нибудь вине, то виновные несут ответственность; также несут ответственность лица, виновные в пропуске „охоты“ и случке маток или скидывании жеребых кобыл.

Разумным уходом, правильным содержанием и кормлением добьемся не только количественного роста конского поголовья, но и повышения качества наших лошадей.

ВОПРОСЫ ДЛЯ ПОВТОРЕНИЯ

1. Как нужно использовать в работе лошадь, чтобы сохранить ее силу и работоспособность? Перечислите основные для этого условия.
2. С какого возраста и как приучается к работе молодняк?
3. Как правильно использовать в работе племенных жеребцов, жеребых и подсосных кобыл?
4. В чем заключается уход за новорожденным жеребенком и выжеребившейся кобылой?
5. Какое значение имеет случная кампания и как нужно поставить использование жеребцов в ней?
6. Что нужно делать, чтобы обеспечить правильную случку кобылы с жеребцом и как узнать, забеременела ли кобылица?
7. Какой вред приносит обезличка в уходе за лошадьми и использовании их и как должно полностью эту обезличку изжить?

ПРАКТИЧЕСКИЕ ЗАДАНИЯ

1. Проверьте, правильно ли разбиты в вашем колхозе лошади на группы и используются ли они по своей силе и способностям.
2. Проверьте, ликвидирована ли обезличка в уходе и использовании лошадей в колхозе и в каком состоянии находятся лошади. Примите меры к устранению недостатков.

лошади не должны допускаться резкие переходы от полного покоя к усиленной работе. Вся ее работа в течение суток должна быть распределена равномерно и чередоваться с отдыхом.

В течение суток продолжительность ночного отдыха должна быть не менее 8 часов и кроме того не менее 4 часов дневного отдыха, предоставляемого лошади в один—два приема. Во время работы, например при работе в плуге или других сельскохозяйственных машинах, лошадям через каждые 25—40 минут следует давать по 3—5 минут передышки. Не реже одного дня в десятидневку рабочая лошадь должна иметь полный кругло-суточный отдых.

Не переутомленная работой лошадь выглядит бодрой, охотно принимает корм, имеет хорошую упитанность.

Зимой, в очень морозные дни для предохранения от возможного обмораживания таких частей тела, как мошонки у жеребцов и соски у кобылы, последние следует смазывать вазелином или другим несоленым жиром.

В жаркие летние дни для предохранения лошадей от солнечного удара на их головы одевают особые покрывки из холста, прикрывающие затылочную, лобную и теменные части головы. Дневной отдых лошадей в жаркое время стараются приурочить к наиболее знойным часам дня.

По своему характеру все сельскохозяйственные работы, проводимые лошадьми, делятся на тяжелые, средние и легкие.

Легкие работы: работа в конных граблях, бороньба легкой бороной, разметка борозд маркером, перевозка по грунтовым дорогам тяжестей на колесах около 2,5 ц, по шоссе—около 4 ц.

Средние работы: работа на косилке, сеялке, бороньба пружинной бороной с пропашником, лущение, перевозка на колесах тяжестей по грунтовым дорогам с нагрузкой около 3,5 ц, по шоссе—около 6 ц и т. д.

Тяжелые работы: весенняя и осенняя вспашка плугом, бороньба дисковой бороной, работа в жнейке, перевозка по грунтовым дорогам тяжестей на колесах около 5 ц, по шоссе—около 9 ц, зимняя вывозка лесоматериалов.

Для более правильного использования лошадей в работе весь взрослый рабочий конский состав совхоза и колхоза разбивается на отдельные группы и распределяется по бригадам.

Обычно всех лошадей разбивают на три группы: крупных, средних и мелких. В основу деления лошадей на группы берутся кроме того рабочие качества животных—их сила, выносливость, возраст, а также характер и темперамент.

В пределах бригады лошади разбиваются по отдельным запряжкам. Наиболее удачно подобными запряжками считаются такие, в которых лошади имеют одинаковую работоспособность.